

## **RAPORT**

*mbi*

*Vlerësimin paraprak të riskut nga përmbytjet dhe identifikimi i zonave potencialisht në risk nga përmbytjet, në basenet Mat, Ishem, Erzen, Shkumbin, Seman dhe Vjosë*

## PËRMBAJTJA

1	PARATHËNIE .....	1
2	METODOLOGJIA SHKURTIMISHT .....	2
2.1	INDEKSI I NDJESHËRISË NDAJ PËRMBYTJEVE.....	4
2.2	VLERËSIMI I EKSPozIMIT DHE VULNERABILITETI .....	5
3	IDENTIFIKIMI I ZONAVE POTENCIALISHT NË RISK PËRMBYTJE (APSFR).....	9

**Shtojca 1: Lista e vlerësimeve të përmbytjeve në të shkuarën**

## 1. PARATHËNIE

Programi Pronews është një projekt i financuar nga Bashkimi Evropian me objektivin specifik për të rritur më tej kapacitetin e Drejtorisë së Përgjithshme të Emergjencave Civile për parandalimin dhe reagimin ndaj menaxhimit të katastrofave. Projekti synon të përqëndrohet në aktivitetet e parandalimit dhe të parapregatitjes në lidhje me reduktimin e riskut nga përmbytjet në vend, që është veçanërisht vulnerabël ndaj këtij lloji të risku. Rezultatet e pritshme janë:

- Përmirësimi i kuadrit ligjor dhe institucional për Paralajmërimin e Hershëm, menaxhimin e Përmbytjeve dhe Mbrojtjen Civile;
- Zhvillimi i një Vlerësimi Paraprak i Riskut nga Përmbytjet si dhe Hartat e Rrezikut nga Përmbytjet sipas dispozitave të Direktivës së Përmbytjeve të BE-së.
- Përmirësimi i Paralajmërimit të Hershëm të Përmbytjes dhe Integrimi në Sistemin Evropian të Ndërgjegjësimit të Përmbytjeve (EFAS);
- Promovimi i zhvillimit të fushatave të ndërgjegjësimit dhe masave parandaluese nga popullata;
- Mbështetje DPEC për të hyrë në Mekanizmin e Mbrojtjes Civile të Bashkimit Evropian (EUCPM).

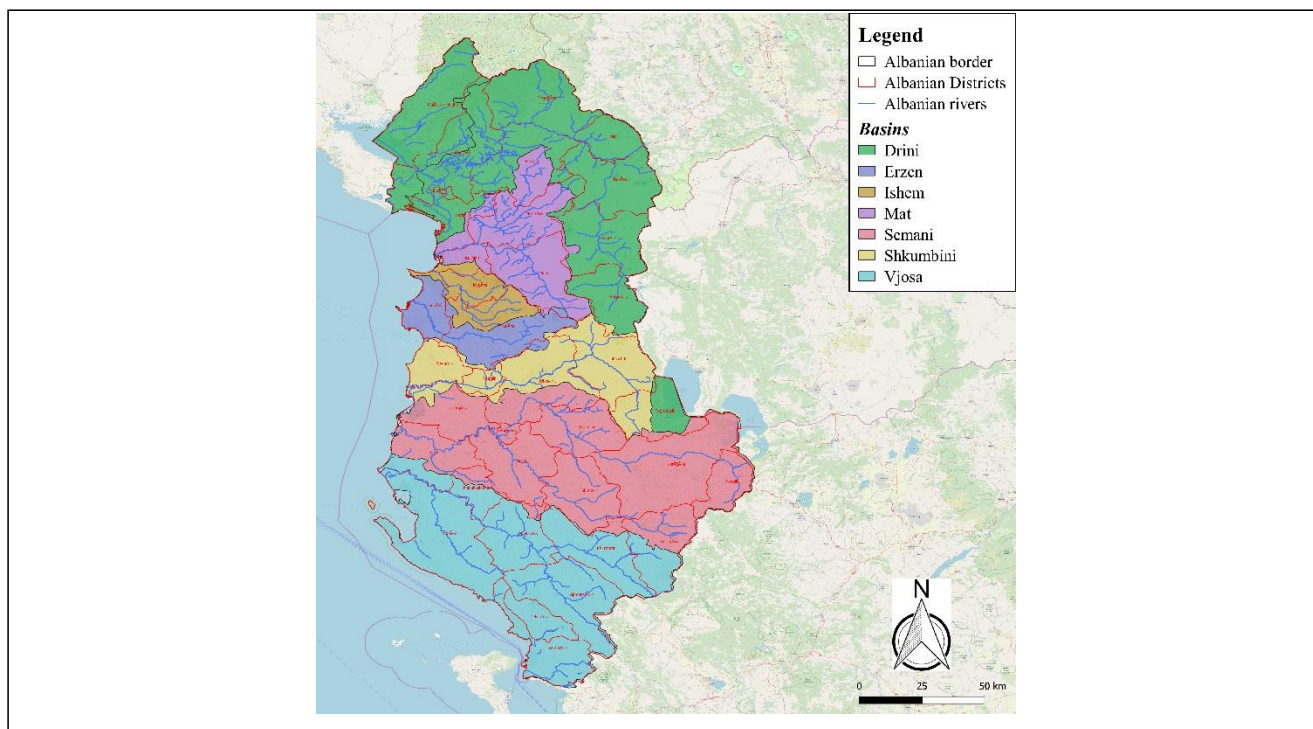
Ky dokument ilustron rezultatet e Vlerësimit Paraprak të Riskut të Përmbytjeve (VPRP) të realizuar në kuadër të projektit ProNews. Vlerësimi Paraprak i Riskut nga Përmbytjet (VPRP) duhet të ofrojë, duke përdorur të gjithë informacionet në dispozicion, një vlerësim të risqeve të mundshme dhe qëllimi kryesor i tij është identifikimi i Zonave me Rrezik Potencial të Përmbytjeve (ZRPP). ZRPP janë zona për të cilat ekzistojnë rreziqe potenciale të konsiderueshme të përmbytjeve ose ka të ngjarë të ndodhin në të ardhmen.

Vlerësimi Paraprak i Riskut nga Përmbytjet (VPRP) kërkohet nga Direktiva e Përmbytjeve e Bashkimit Evropian FD 2007/60 / EC mbi vlerësimin dhe menaxhimin e riskut nga përmbytjet, hyrë në fuqi më 26 nëntor 2007. Direktiva është një kuadër politikash ligjore që udhëzon Shtetet Anëtare për hartimin dhe zbatimin e Strategjive të Menaxhimit të Riskut nga Përmbytjet. Direktiva kërkon që Shtetet Anëtare të vlerësojnë nëse të gjitha basenet ujore dhe linjat bregdetare janë në rrezik nga përmbytjet, të hartëzojnë shkallën e përmbytjes për të identifikuar pasuritë dhe njerëzit në rrezik në këto zona dhe për të marrë masa adekuate dhe të koordinuara për të zvogëluar këtë risk nga përmbytjet.

Ky studim për vlerësimin e riskut merr në konsideratë vetëm përmytjet e lumenjve dhe përmytjet e shpejta.

Analiza e Vlerësimit Paraprak të Riskut nga Përmytjet përfshin shtatë pellgjet kryesore të lumenjve të paraqitura në figurën 1: Drini, Ishëm, Erzen, Mat, Semani, Shkumbini dhe Vjosa.

Shtrirja e tyre është përfshirë kryesisht në territorin shqiptar dhe dy prej tyre janë ndërkufitare (baseni i Drinit dhe Vjosës)



*Figura 1 – Basenet e Lumenjëve kryesorë Shqiptarë*

## 2 METODOLOGJIA SHKURTIMISHT

Metodologjia e përdorur për Vlerësimin Paraprak të Riskut nga Përmytjet është i bazuar në GIS (Sistemin e Informacionit Geohapsinor) dhe konsideron përmytjet e shpejta dhe përmytjet e lumenjve, është në përputhje me direktivën e përmytjeve të BE 2007/60 / EC dhe prodhon një hartë të degëve të lumenjve të klasifikuar sipas rëndësisë së riskut potencial të përmytjes.

Metodologjia adreson kërkesat e artikullit. 4 (2) (b) dhe 4 (2) (d) të direktivës së përmytjeve të BE-së, në fakt:

- *Topografia, pozicioni i rrjedhave ujore dhe karakteristikat e tyre të përgjithshme hidrologjike dhe geomorfologjike konsiderohen si bazë për të përdorur indeksin e ndjeshmërisë së përmytjeve që kombinon përshkrimin e topografisë (Modeli i Dixhital i Territorit), hidrografinë dhe karakteristikat morfologjike;*
- *Përmytjet e ndodhura në të kaluarën dhe të dokumentuara si duhet, janë konsideruar në këndvështrimin e shtrirjes dhe pasojave të krijuara, për të përcaktuar nivelin e riskut nga përmytjet për secilën nga degët e lumenjve;*
- *Pozicioni i vendeve të banuara, zonat me aktivitet ekonomik (industria dhe bujqësia), shkollat dhe objektet e qeverisë, rrjeti i transportit (rrugët dhe hekurudhat) llogariten si duhet duke përcaktuar një listë të elementeve të ekspozuara ndaj këtij risku dhe caktohet nivelit të vulnerabilitetit në përputhje me praktikën dhe literaturën më të mirë.*

Nën zonat brenda "njësive të menaxhimit" (pellgjeve të lumenjve) ku rreziku **MUND** të jetë i rëndësishëm identifikohen dhe klasifikohen sipas nivelit potencial të riskut, duke bashkuar të gjithë informacionin në dispozicion.

Degët e lumenjve janë përzgjedhur si treguesit më të mirë të ekzistencës së nënzonave me **MUNDËSI** të lartë përmytje në përputhje me atë që thuhet në "... Zonat Potencialisht në Risk Përmytje të rëndësishme (ZPRP) mund të përcaktohen si zona (poligone) linja ose pika ...".

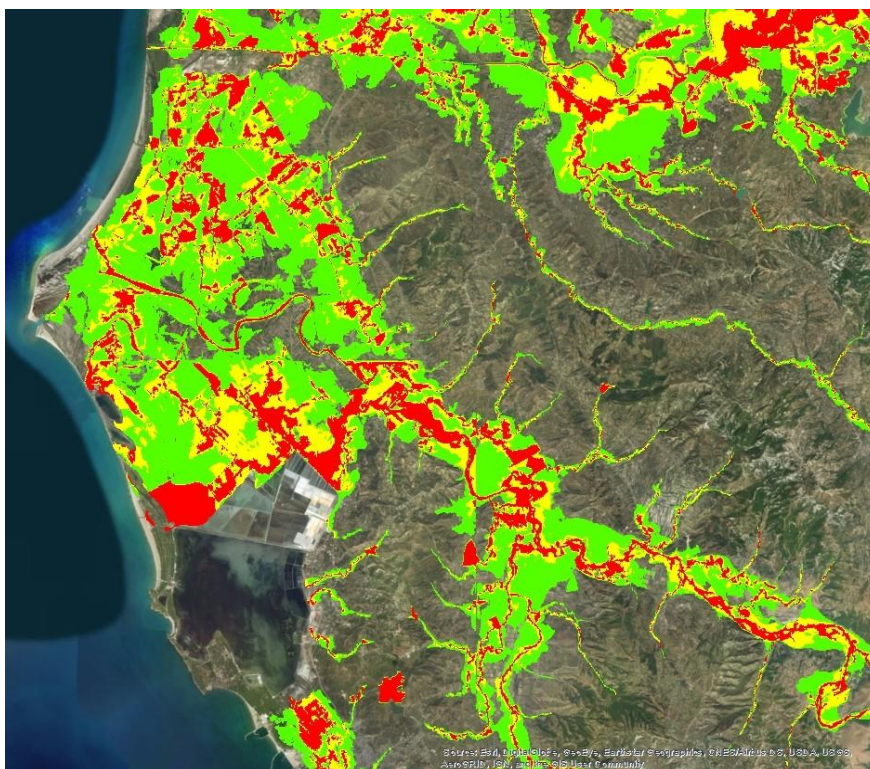
Sipas inputeve të nevojshme, është bërë përzgjedhja e saktë e të dhënave dhe në Tabelën 1 është raportuar lista e të dhënave të përdorura për VPRP. Të dhënat janë marrë nga disa institucione të listuara në tabelë. Janë marrë në konsideratë të dhënat gjeohapsinore që tregojnë formën dhe pozicionin e argjinaturave dhe ky informacion është raportuar në tabelat e të dhënave që përshkruan APSFRS.

	<b>Shtresa</b>	<b>Përshkrimi dhe shkalla</b>	<b>Të dhënat marrë nga:</b>
1	Kufinj administrativë	Kufinj administrativë të Qarqeve dhe Bashkive (versioni 2014).	Agjencia për reformën territoriale
2	Përdorimi i tokës /mbulesa e bimësisë	Përdorimi i tokës dhe mbulesa e bimësisë.	Ministria Bujësisë, Zhvillimit Rural dhe Administrimit të Ujrave
3	Ndërtesa Publike	Institucione Qeveritare nga ADISA.	ADISA
4	Shpërndarja e popullsisë	Censusi i 2011 nga INSTAT	INSTAT
5	Shkollat	Shkollat dhe kopshtet në të gjithë territorin.	Ministria e Edukimit dhe Sportit
6	Hekurudhat	Rrjeti hekurudhor	Institucioni i Transportit
7	Rrugët	Rrjeti rrugor	Institucioni i Transportit
8	Zonat industrial, Industrial sites, objekte të menaxhimit të mbetjeve dhe ujrave të zeza.	Zona të mbetjeve në të gjithë territorin të regjistruara në Ministrinë e Zhvillimit Urban.	Ministria e Zhvillimit Urban
9	Parqet dhe Zonat e Mbrojtura	Parqet dhe Zonat e Mbrojtura	Ministria e Mjedisit
10	Trashëgimi kulturore	Monumentet Kulturore dhe Natyrore.	Ministria e Kulturës
11	Hidrografi	Përfaqesim hidrografik i rrjetit kryesor hidrik dhe basenet.	Ministria Bujësisë, Zhvillimit Rural dhe Administrimit të Ujrave
12	DEM/DTM	DEM/DTM nga Fotografimi Ajror i territorit në 2007.	ALUIZNI

*Table 1: Lista e të dhënave të përdorura për PFRA*

## 2.1 INDEKSI I NDJESHËRISË NDAJ PËRMBYTJEVE

Me qëllim që të marrim në konsideratë topografinë, pozicionin e rrjedhës dhe karakteristikat e përgjithshme hidrologjike dhe gjeomorfologjike, ashtu siç kërkohen nga neni 4(2)(d) i Direktivës së Përmbytjeve, është përdorur metoda gjeomorfologjike e bazuar në indeksin e ndjeshmërisë ndaj përmbytjeve (FSI). Ndjeshmëria ndaj përmbytjeve duhet të konsiderohet si një indeks që jep “gjasat” e një vendi të caktuar që përmbytet. Raporti midis rrjedhës në thellësi dhe gjersisë në çdo pikë të basenit të lumit me fundin më të afërt kanalit të lumenjve është në këtë rast madje e duhur për ndjeshmërinë ndaj përmbytjeve. FSI është kalibruar duke përdorur informacion historik mbi përmbytjet. Kjo “gjasë” është vetëm indeks cilësor. Kjo është në përputhje me kërkesat e Direktivës së BE për përmbytjet për PFRA (neni 4).



*Figurë 2 – Shembulli i klasifikimit të FSI: i ulët (jeshile), mesatar (i verdhë) dhe i lartë (i kuq) janë paraqitur vlerat e FSI.*

## 2.2 VLERËSIMI I EKSPOZIMIT DHE VULNERABILITETI

Ekspozimi ndaj përmbytjes dhe vulnerabiliteti (ndjeshmëria) janë marrë duke hartëzuar popullsinë, pikat e interesit (POI), si shkollat dhe objektet qeveritare, rrjetin e transportit (TN) dhe aktivitetet

bujqësore që ndodhen brenda zonave vulnerabël nga përmbytjet. Për çdo klasë të ekspozimit, i është atashuar një nivel vulnerabiliteti i përcaktuar sipas literaturës.

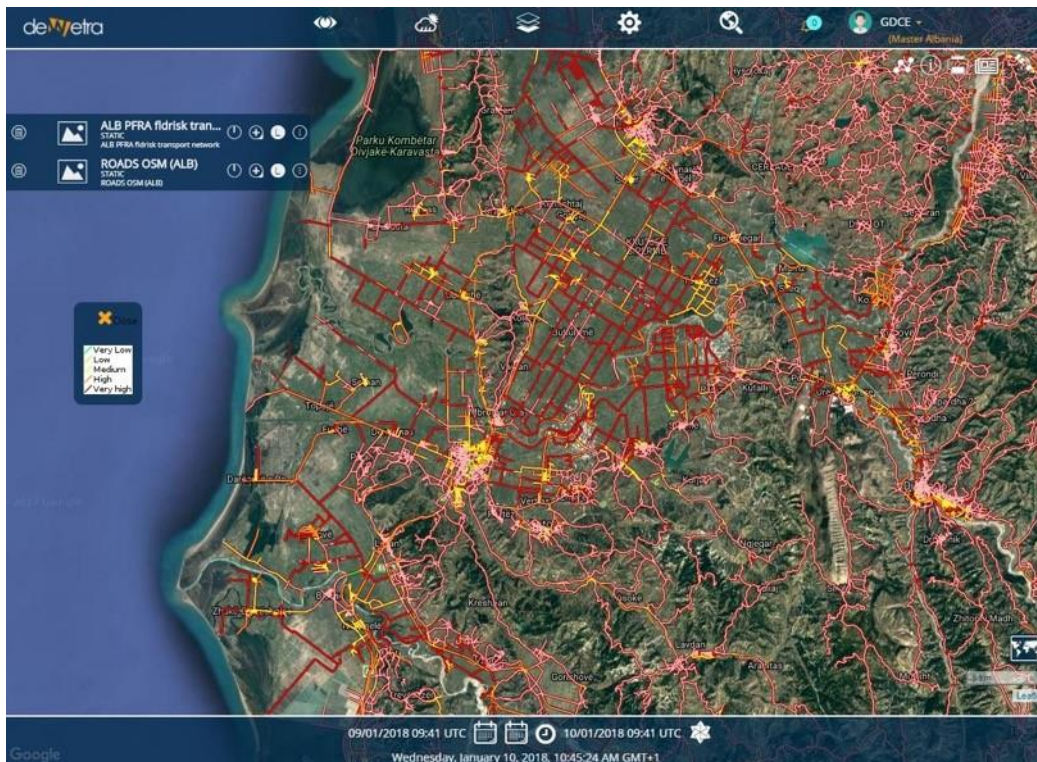
Tabela 2 raporton, si shembull, klasat e vulnerabilitetit të rrjetit rrugor, ato klasa janë përcaktuar sipas llojit të rrjetit të transportit dhe ndjeshmëria e tij për t'u dëmtuar nga një përmbytjeje. Rreziku ndaj përmbytjeve është vlerësuar për secilin element të ekspozuar me tabelën nr.3 që kombinon nivelin e rrezikut, me Indeks e Ndjeshmërisë së Përmbytjeve të vlerësuar me klasën e vulnerabilitetit. Figurat 3, 4, 5 dhe 6 përfaqësojnë si shembull, siç janë hartat e riskut për rrjetin e transportit, popullsisë, pika e interesit dhe bujqësisë.

Lloj i rrjetit të transportit,	Klasat e Vulnerabilitetit
<b>Të Tjera</b>	0.90
<b>Tretësor</b>	0.70
<b>Dytësor</b>	0.50
<b>Parësor</b>	0.30
<b>Hekurudhat</b>	0.10
<b>Lokale&amp; Shërbime</b>	0.70
<b>Transporti hekurudhor</b>	0.10
<b>Transporti</b>	0.90

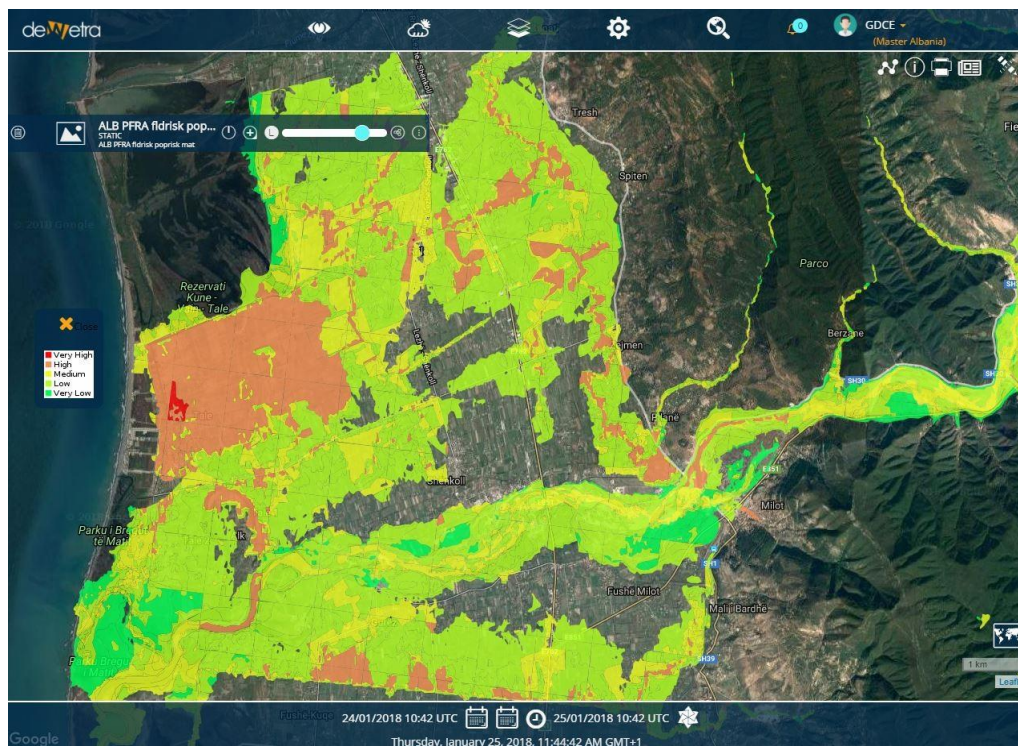
*Tabela 2. Tabela e gjetjes së Vulnerabilitetit për Rrjetin e Transportit*

KLASAT KATEGORIKE	VULNERABILITETI	Shumë i ulët	i ulët	Mesatar	i lartë	Shumë i lartë
FSI	<b>Klasat numerike</b>	<b>0.1</b>	<b>0.3</b>	<b>0.5</b>	<b>0.7</b>	<b>0.9</b>
	<b>No FSI</b>	No Risk	No Risk	No Risk	No Risk	No Risk
<b>Shumë i ulët</b>	<b>0.1</b>	VL	VL	L	M	M
<b>i ulët</b>	<b>0.3</b>	VL	L	L	M	H
<b>Mesatar</b>	<b>0.5</b>	L	L	M	M	H
<b>i lartë</b>	<b>0.7</b>	M	M	M	H	VH
<b>Shumë i lartë</b>	<b>0.9</b>	M	H	H	VH	VH

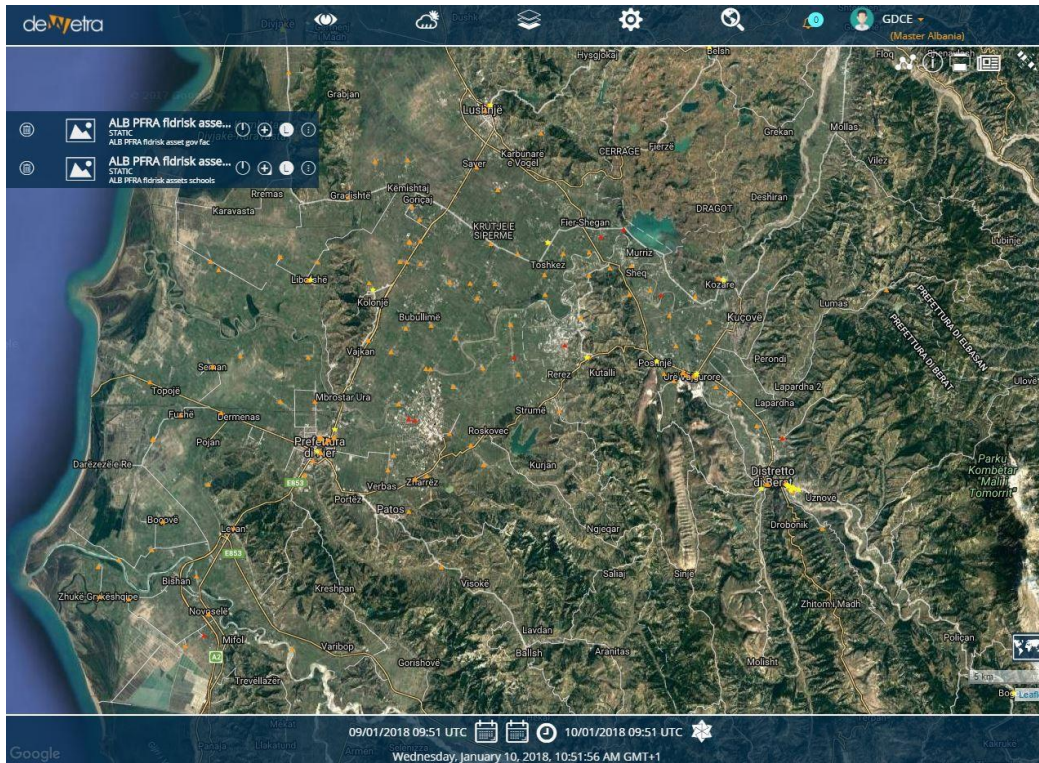
*Tabela 3. Tabela e gjetjes së kombinimit të FSI dhe vulnerabilitetit.*



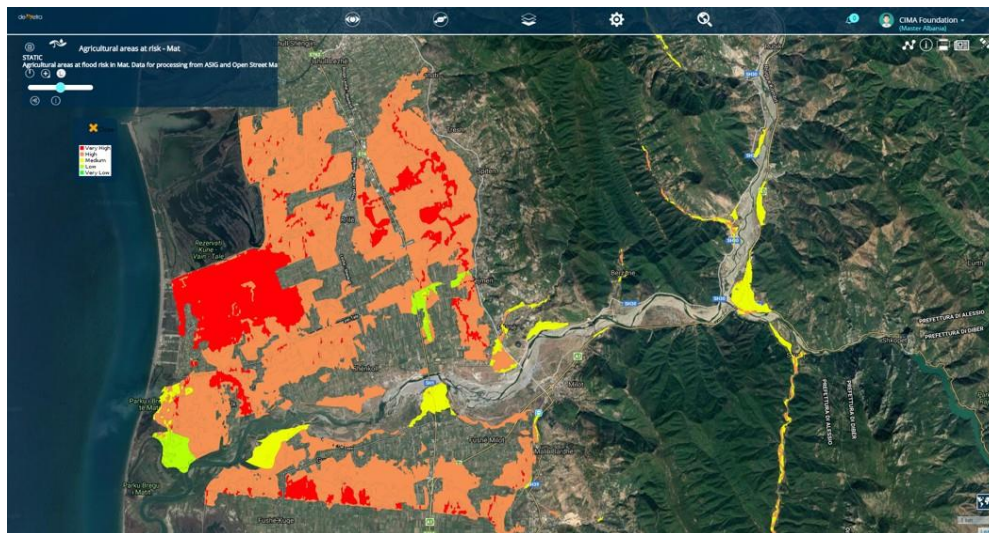
Figurë 3 – PFRA – Shembull i hartës së Riskut për rrjetin e Transportit (TN).



Figurë 4 - PFRA – Shembull i hartës së Riskut të Popullsisë



*Figurë 5 - PFRA – Shembull i hartës së Riskut të Pikave të Interesit*



*Figurë 6 - PFRA – Shembull i hartës së Riskut të Zonave Bujqësore*

Hartat janë të disponueshme në formatin e shape file standard.

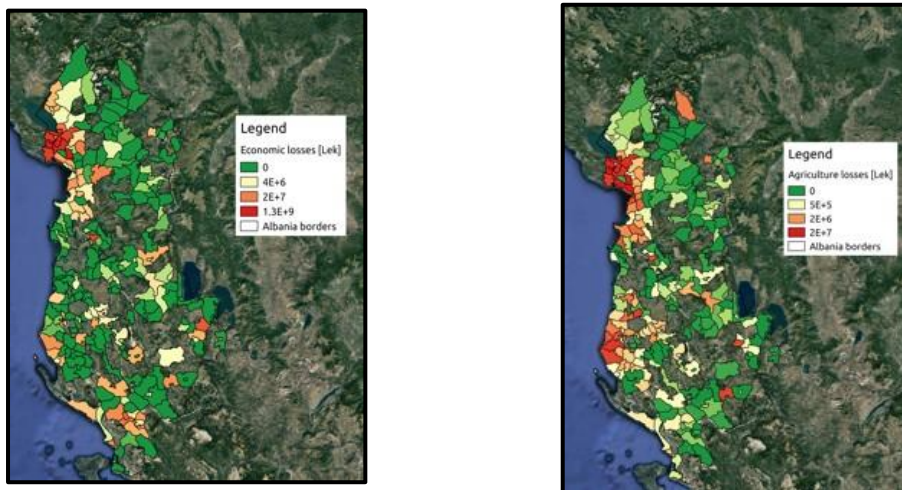
### 3 IDENTIFIKIMI I ZONAVE POTENCIALISHT NË RISK PËRMBYTJE (APSFR)

Qëllimi final i PRFA është identifikimi i Zonave më Rrezik Potencial Përmbytje (APSFR) në territorin shqipëtarë. Është përdorur i gjithë informacioni i mbledhur rreth elementëve në risk në zonat e prirura të përmbysten, si popullsia, rrjeti i transportit, shkollat, insitucionet qeveritare dhe bujqësia.

Për më tepër, informacioni mbi përmbytjet e kaluara (historike), është përfshirë për identifikimin e APSFRs, (Shtojca 1) kjo në përputhje me Direktivën e Përmbytjes. Ky informacioni është marrë nga DesInventar, database ku janë hedhur të dhënat e 20 viteve të fundit mbi humbjet ekonomike dhe si edhe ato të infrastrukturës bujqësisore. (<http://desinventar.cimafoundation.org/>) (figurë 7).

Me synim sigurimin e analizave koherente mbarëkombëtare, vlerësimi është kryer duke kombinuar informacionin mbi riskun nga përmbytjet për sejcilën nga kategoritë e ekspozuara, në një shkallë më të vogël, më saktë në zonën prej 5km përgjatë shtrirjes së lumenjve.

Çdo 5 km gjatësi e lumit është klasifikuar në një njësi unitare e klasifikimit të riskut të përmbytjeve nga “shumë e ulët” deri tek “Shumë e lartë”, kjo sipas nivelit gjithpërfshirës të rrezikut ndaj përmbytjeve ( $R_{tot}$ ) që merr në konsideratë rrezikun në pupolli, rrjetin e transportit, shkollat, insitucionet qeveritare, dhe agrikulturën. APSFR janë gjatësi lumenjsh të kalsifikuar me potencial për tu përmbytur si “të lartë” dhe “Shumë të lartë”.

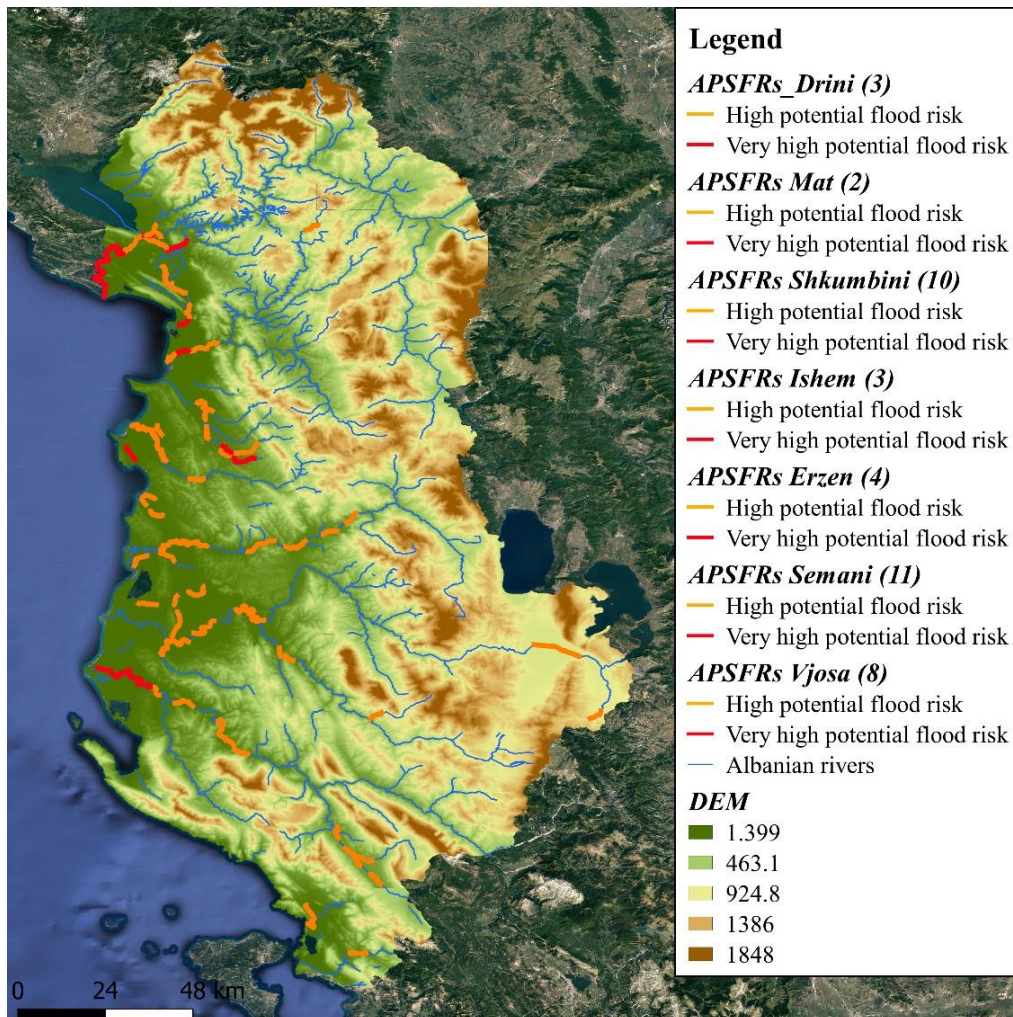


Figurë 7 – PFRA – të dhënat në Desinventar për humbjet ekonomike (në të majtë) dhe humbjet ekonomike në infrastrukturën e agrikulturës (në të djathtë)

Rezultati i analizës së bërë në 41 APSFR risku për një gjatësi totale prej 495 km, ku 398 km kanë rrezik të lartë përmbytjeje dhe 97 km kanë rrezik shumë të lartë. (Figurë 8).

APSFR janë përshkruar në tabela të dhënash që raportojnë informacionin me interes kryesor, përmbytjet që kanë ndodhur në të kaluarën në atë zonë, janë listuar dhe karakterizuar.

Me qëllim garanimin e përputhshmërisë me direktivën e BE-së 2007/60/EC, është bërë analiza dhe vlerësimi i duhur i rezultateve kryesore të procedurës së Vlerësimit Paraprak të Riskut nga Përmbytjet (PFRA) dhe studimeve ekzistuese.



*Figurë 8 – PFRA – Identifikimi i APSFR. Raportohet numri i APSFR për çdo basen lumi. (Identifikimi sipas ndarjes së vjetër hidrografike, ndërkohë sipas ndarjes aktuale në Shkumbin 8 APSFR dhe Erzen 6 APSFR)*

## Shtojca 1: Lista e vlerësimeve të përmbytjeve në të shkuarën

### Baseni Mat

**Përmbytjet e kaluara – Mat 1** (sipas projektit Pronews ID\_APSFR: Mat\_1)

Rajoni: Shkodër

Bashkia: Pukë

Data	Bashkia	Të vdekur/ Të plagosur	Shtëpi të shkatërruara / ose të dëmtuara	Nr. i njerëzve direkt /apo indirekt të prekur	Humbjet e shkaktura [Lek]	Numri i pikave të interesit:	Të mbjellat [Ha]	Humbjet në gjë të gjallë	Rrugët [m]
1995/09/21	Fushë Arrëz								
2003/10/24	Fushë Arrëz		2	800					130

**Përmbytjet e kaluara – Mat 2** (sipas projektit Pronews ID\_APSFR: Mat\_2)

Rajoni: Lezhë

Bashkia: Lezhë, Kurbin

Data	Bashkia	Të vdekur/ Të plagosur	Shtëpi të shkatërruara / ose të dëmtuara	Nr. i njerëzve direkt /apo indirekt të prekur	Humbjet e shkaktura [Lek]	Numri i pikave të interesit:	Të mbjellat [Ha]	Humbjet në gjë të gjallë	Rrugët [m]
1953/12/12	Zejmen				1108016		26	1	
1962/11/15	Fushë Kuqe				190161				
1963/02/22	Shënkoll								
1973/11/08	Shënkoll		4				200		
1994/10/05	Zejmen		16				900	7	
1995/12/20	Zejmen		3				250		
1995/12/26	Zejmen						277		
1995/12/28	Shënkoll							1160	
1995/09/21	Shënkoll, Zejmen				10000000		600		

1996/02/21	Zejmen								
1996/04/05	Zejmen						220		
1996/09/20	Zejmen		100				1000		
2002/10/08	Fushë Kuqe		3	5	866014				
2003/10/06	Zejmen		2				115		
2004/02/26	Fushë Kuqe		3	12					
2010/01/01	Fushë Kuqe		74		4577062		250		
2010/01/03	Shënkoll		101		7094847		200		
2010/11/11	Zejmen						50		
2010/11/04	Zejmen						5		
2013/03/14	Fushë Kuqe						100		
2016/01/06	Zejmen								



2012/05/27	Tiranë								
2013/10/15	Paskuqan, Tiranë, Kamëz		799						
2013/03/14	Kamëz								
2015/11/22	Paskuqan		24						
2016/01/06	Tiranë								
2016/01/07	Tiranë								
2018/02/03	Bërksullë								

**Përmblytjet e kaluara – Ishem 2** (sipas projektit Pronews ID\_APSFR: Ishëm\_2)

Rajoni: Durrës

Bashkia: Durrës, Krujë

Data	Bashkia	Të vdekur/ Të plagosur	Shtëpi të shkatërruara / ose të dëmtuara	Nr. i njerëzve direkt /apo indirekt të prekur	Humbjet e shkaktura [Lek]	Numri i pikave të interesit:	Të mbjellat [Ha]	Humbjet në gjë të gjallë	Rrugët [m]
1961/11/15	Kodër Thumanë				30000		5		
1962/11/16	Ishëm				2503700				
1970/12	Kodër Thumanë						400		
1973/11/8	Kodër Thumanë						430		
1976/10/31	Bubq, Fushë Krujë; Ishëm						500		
1976/11/2	Kodër Thumanë, Ishëm						410		
1976/9/1	Kodër; Thumanë								
1978/3/22	Fushë Krujë; Ishëm						420		
1979/11/16	Kodër; Thumanë;		3				4260		
1995/9/21	Bubq, Fushë Krujë, Kodër				7700000		500		
2000/11/8	Fushë Krujë		147	1200					

2005/12/1	Bubq								
2005/3/17	Bubq								
2005/3/5	Kodër Thumanë					30			
2006/3/24	Bubq		30			300			
2010/1/31	Bubq		1						
2010/11/11	Bubq, Fushë Kruje		256			600			
2013/10/16	Bubq								
2015/11/23	Fushë Krujë		10						
2016/1/6	Fushë Krujë								
2016/1/8	Ishëm								



**Përmbytjet e kaluara – Erzen 3** (sipas projektit Pronews ID\_APSFR: Erzen\_6)

Rajoni: Durrës

Bashkia: Durrës

Data	Bashkia	Të vdekur/ Të plagosur	Shtëpi të shkatërruara / ose të dëmtuara	Nr. i njerëzve direkt /apo indirekt të prekur	Humbjet e shkaktura [Lek]	Numri i pikave të interesit:	Të mbjellat [Ha]	Humbjet në gjë të gjallë	Rrugët [m]
1955/10/24	Durrës				13957				
1979/01/25	Durrës								
1979/11/16	Durrës		70						
1985/11/19	Durrës		25	100					
2013/01/18	Durrës								
2016/01/08	Durrës								

**Përmbytjet e kaluara – Erzen 4** (sipas projektit Pronews ID\_APSFR: Erzen\_7)

Rajoni: Tiranë

Bashkia: Tiranë

Data	Bashkia	Të vdekur/ Të plagosur	Shtëpi të shkatërruara / ose të dëmtuara	Nr. i njerëzve direkt /apo indirekt të prekur	Humbjet e shkaktura [Lek]	Numri i pikave të interesit:	Të mbjellat [Ha]	Humbjet në gjë të gjallë	Rrugët [m]
2002/09/23	Ndroq		38	152	216666667				
2016/01/07	Ndroq								

**Përmbytjet e kaluara – Erzen 6** (sipas projektit Pronews ID\_APSFR: Shkumbin\_5 sipas ndarjes së vjetër hidrografike)

Rajoni: Tiranë

Bashkia: Kavajë

Data	Bashkia	Të vdekur/ Të plagosur	Shtëpi të shkatërruara / ose të dëmtuara	Nr. i njerëzve direkt /apo indirekt të prekur	Humbjet e shkaktura [Lek]	Numri i pikave të interesit:	Të mbjellat [Ha]	Humbjet në gjë të gjallë	Rrugët [m]
2004/03/09	Golem		4						







## Baseni Seman

### Përmblytjet e kaluara – Seman 1 (sipas projektit Pronews ID\_APSFR: Semani\_1)

Rajoni: Fier;

Bashkia: Lushnje

Data	Bashkia	Të vdekur/ Të plagosur	Shtëpi të shkatërruara / ose të dëmtuara	Nr. i njerëzve direkt /apo indirekt të prekur	Humbjet e shkaktura [Lek]	Numri i pikave të interesit:	Të mbjellat [Ha]	Humbjet në gjë të gjallë	Rrugët [m]
1970/12	Lushnjë						433		
1979/11/16	Lushnjë						10000		
2016/01/11	Lushnjë								
2016/01/11	Lushnjë								

### Përmblytjet e kaluara – Seman 3 (sipas projektit Pronews ID\_APSFR: Semani\_3)

Rajoni: Fier;

Bashkia: Fier, Lushnje

Data	Bashkia	Të vdekur/ Të plagosur	Shtëpi të shkatërruara / ose të dëmtuara	Nr. i njerëzve direkt /apo indirekt të prekur	Humbjet e shkaktura [Lek]	Numri i pikave të interesit:	Të mbjellat [Ha]	Humbjet në gjë të gjallë	Rrugët [m]	Data
1960/11/7	Libofshë		1					110		
1962/11/16	Libofshë; Gradishtë		2	608		116899000		7641	7088	
2010/11/23	Libofshë; Gradishtë, Remas			25		8775000		1180		
2010/11/27	Gradishtë			50				2600		



**Përmbytjet e kaluara – Seman 6** (sipas projektit Pronews ID\_APSFR: Semani\_6)

Rajoni: Fier

Bashkia: Fier

Data	Bashkia	Të vdekur/ Të plagosur	Shtëpi të shkatërruara / ose të dëmtuara	Nr. i njerëzve direkt /apo indirekt të prekur	Humbjet e shkaktura [Lek]	Numri i pikave të interesit:	Të mbjellat [Ha]	Humbjet në gjë të gjallë	Rrugët [m]
1962/11/16	Roskovec		55		1500000		860	1	
1976/12/04	Roskovec						77		
1985/01/07	Roskovec, Strum						600		
2010/10/14	Strum								
2010/11/23	Strum						330		
2014/08/18	Strum								

**Përmbytjet e kaluara – Seman 7** (sipas projektit Pronews ID\_APSFR: Semani\_7)

Rajoni: Berat, Fier

Bashkia: Berat, Kuçovë, Lushnje

Data	Bashkia	Të vdekur/ Të plagosur	Shtëpi të shkatërruara / ose të dëmtuara	Nr. i njerëzve direkt /apo indirekt të prekur	Humbjet e shkaktura [Lek]	Numri i pikave të interesit:	Të mbjellat [Ha]	Humbjet në gjë të gjallë	Rrugët [m]
1962/11/16	Poshnjë; Kozarë, Perondi		33	387	4000000		47	7	
1970/12	Poshnjë; Kozarë; Fier Shegan						533	10	
1976/10/31	Perondi								
2005/03/09	Kozarë								300
2011/12/23	Perondi		12	115	2350 [\$ USD]	1	70	75	
2013/07/31	Fier Shegan						100		



**Përmbajtjet e kaluara – Seman 10** (sipas projektit Pronews ID\_APSFR: Semani\_10)

Rajoni: Korçë

Bashkia: Korçë

<b>Data</b>	<b>Bashkia</b>	<b>Të vdekur/ Të plagosur</b>	<b>Shtëpi të shkatërruara / ose të dëmtuara</b>	<b>Nr. i njerëzve direkt /apo indirekt të prekur</b>	<b>Humbjet e shkaktura [Lek]</b>	<b>Numri i pikave të interesit:</b>	<b>Të mbjellat [Ha]</b>	<b>Humbjet në gjë të gjallë</b>	<b>Rrugët [m]</b>
1962/11/16	Pojan								
2002/09/28	Pojan				70000000				
2010/12/05	Libonik						500		

## Baseni i Vjosës

### Përmbytjet e kaluara – Vjosa 1 (sipas projektit Pronews ID\_APSFR: Vjosa\_1)

Rajoni: Vlorë

Bashkia: Sarandë

Data	Bashkia	Të vdekur/ Të plagosur	Shtëpi të shkatërruara / ose të dëmtuara	Nr. i njerëzve direkt /apo indirekt të prekur	Humbjet e shkaktura [Lek]	Numri i pikave të interesit:	Të mbjellat [Ha]	Humbjet në gjë të gjallë	Rrugët [m]
1959/11/22	Aliko							30	
1960/01/15	Aliko								
1979/11/16	Aliko						250		
2005/12/01	Sarandë				18776500		1500		

### Përmbytjet e kaluara – Vjosa 2 (sipas projektit Pronews ID\_APSFR: Vjosa\_2)

Rajoni: Gjirokastrë;

Bashkia: Gjirokastrës.

Data	Bashkia	Të vdekur/ Të plagosur	Shtëpi të shkatërruara / ose të dëmtuara	Nr. i njerëzve direkt /apo indirekt të prekur	Humbjet e shkaktura [Lek]	Numri i pikave të interesit:	Të mbjellat [Ha]	Humbjet në gjë të gjallë	Rrugët [m]
1962/11/16	Antigonë, Lazarat				1909089			275	
2005/12/01	Antigonë, Lazarat				34208410				

**Përmblytjet e kaluara – Vjosa 3** (sipas projektit Pronews ID\_APSFR: Vjosa\_3)

Rajoni: Fier, Vlorë;

Bashkia: Fierit, Vlorës

Data	Bashkia	Të vdekur/ Të plagosur	Shtëpi të shkatërruara / ose të dëmtuara	Nr. i njerëzve direkt /apo indirekt të prekur	Humbjet e shkaktura [Lek]	Numri i pikave të interesit:	Të mbjellat [Ha]	Humbjet në gjë të gjallë	Rrugët [m]
1947/12/12	Frakull		4						
1962/11/16	Levan; Novoselë		55				676	2	
1970/12	Levan; Novoselë						2550	8	
1976/12/04	Novoselë						146		
1979/11/16	Frakull, Levan; Novoselë		2				1560		
1998/02/06	Frakull		15				200		
999/11/15	Levan		33	12	434200		7000		
2004/01/30	Novoselë		5	20			690		
2004/01/31	Frakull			20					
2005/12/01	Levan, Frakull; Novoselë		1163	44	18776500				300
2005/12/28	Novoselë		56	120			500		
2005/12/30	Frakull		7						
2009/11/11	Frakull, Levan								
2009/12/20	Frakull, Levan; Novoselë		93				400		
2010/11/10	Frakull, Levan					1	500		
2010/12/04	Frakull								
2010/12/05	Levan		20	270			70		150
2013/03/14	Frakull; Novoselë			132			300		
2015/02/02	Frakull, Levan; Novoselë			180					



**Përmblytjet e kaluara – Vjosa 6** (sipas projektit Pronews ID\_APSFR: Vjosa\_6)Rajoni: GjirokastrëBashkia: Gjirokastrë

Data	Bashkia	Të vdekur/p lagosur	Shtëpi të shkatërruara / ose të dëmtuara	Nr. i njerëzve direkt /apo indirekt të prekur	Humbjet e shkaktura [Lek]	Numri i pikave të interesit:	Të mbjellat [Ha]	Humbjet në gjë të gjallë	Rrugët (m)
1975/12/18	Lunxhëri						600		
1979/01/12	Lunxhëri								
1979/11/16	Lunxhëri						300		
2015/02/18	Lunxhëri								

**Përmblytjet e kaluara – Vjosa 7** (sipas projektit Pronews ID\_APSFR: Vjosa\_7)Rajoni: Fier, VlorëBashkia: Mallakastër, Vlorë

Data	Bashkia	Të vdekur/ Të plagosur	Shtëpi të shkatërruara / ose të dëmtuara	Nr. i njerëzve direkt /apo indirekt të prekur	Humbjet e shkaktura [Lek]	Numri i pikave të interesit:	Të mbjellat [Ha]	Humbjet në gjë të gjallë	Rrugët [m]
1946/10/30	Kutë		6					100	
1970/12	Kutë; Sevaster						1800	8	
1979/11/16	Vllahinë								
1998/12/04	Vllahinë								
2009/11/11	Kutë								
2009/12/20	Kutë						60		
2013/03/14	Kutë						50		