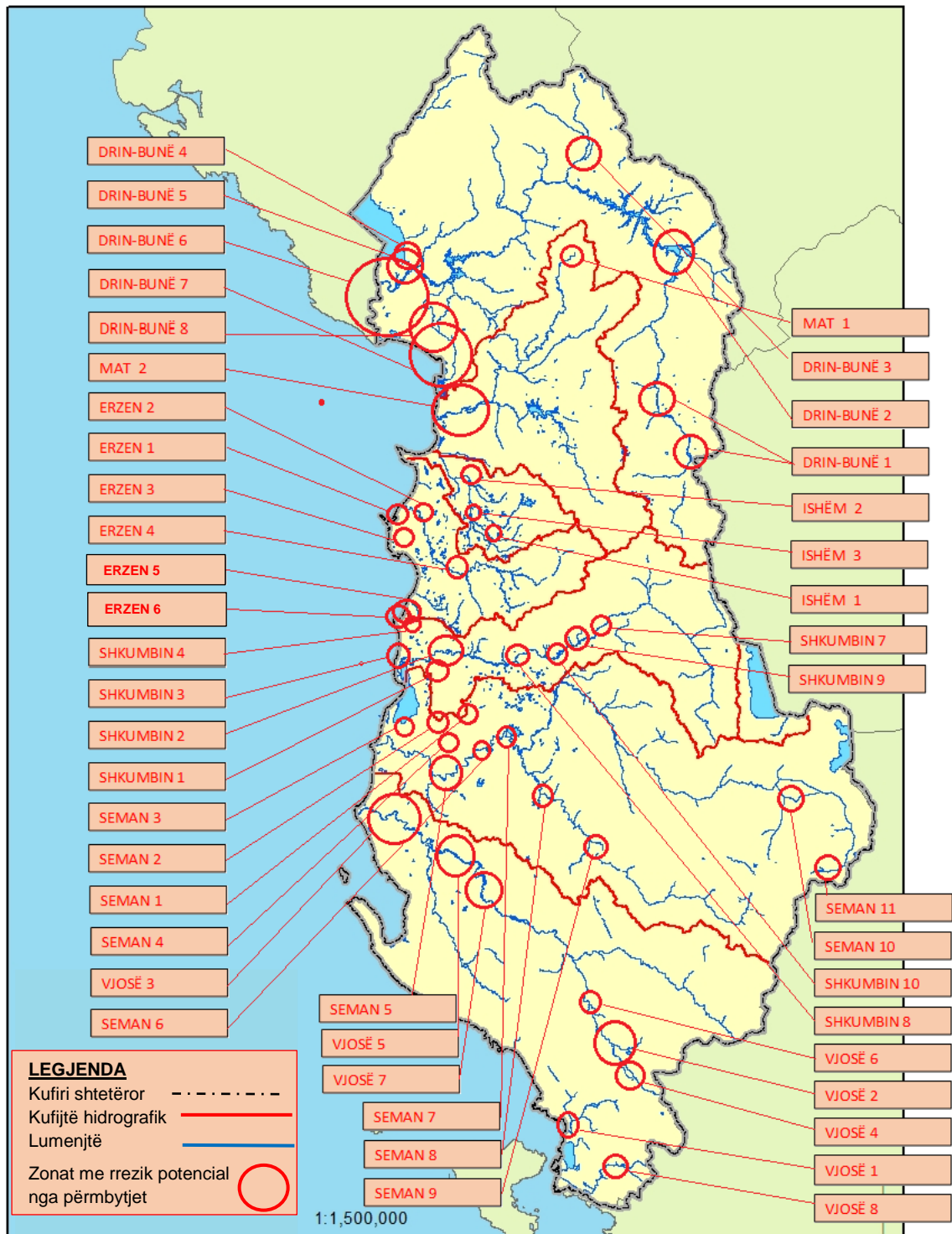


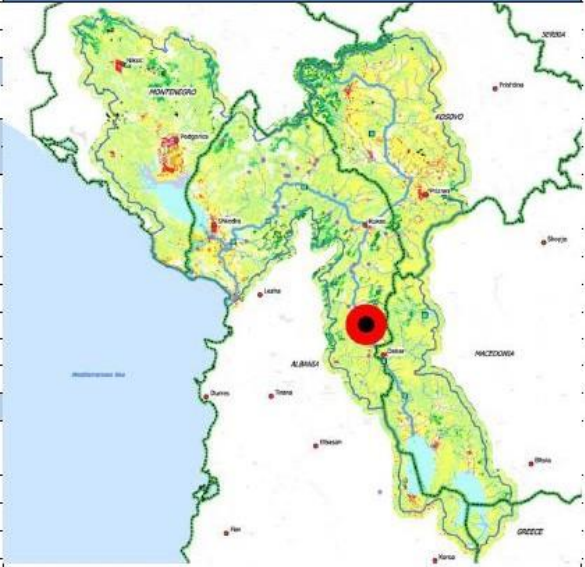
ANEKSI III

ZONAT KU EKZISTON RREZIKU POTENCIAL NGA PËRMBYTJET OSE KA GJASA TË NDODHIN PËRMBYTJE (ZRrPP-të)

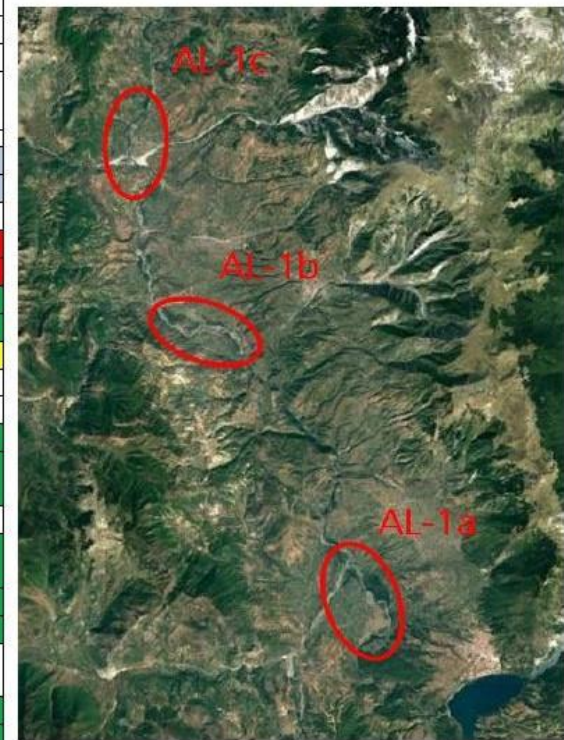


DRIN-BUNË 1

Zona e rrezikut		Shteti: Shqipëri	AL - 1
Vendndodhja: Dibër			
Përmbytje nga lumi:	Drini i Zi	Vendndodhja e basenit të lumenjve Drin – Bunë	
Seksioni i lumit:			
Km i lumit:	në km:		
Qytete/fshatra në rrezik:			
Fshati Potgorcë, Brezhdan, Zalldardhë, Gjoricë			
Vitet/ndodhitë në të shkuarën, dëmi:			
Muaji/viti	Përshkrimi i dëmit		
Nëntor 2016	Lumë i rrëmbyer. Aktiv në shira rrëke. 15 shtëpi në Barshaj të dëmtuara rëndë.		
Komente mbi ndodhitë e shkuara:			
Rreziqet e mundshme/pasuritë në zonën e rrezikut			
Zona e rrezikut (në hektarë)	90		
Shtëpi	50-60		
Persona			
Familje			
Kompani në rrezik			
Industri (objekte)			
Infrastrukturë (objekte)	1		
Bujqësi [hektarë]/objekte			
Zona të mbrojtura			
Objekte të tjera në rrezik	Ura është e rrethuar me ujë		
Vlerësimi i rrezikut/rëndësia e rreziqeve të mundshme			
Kriteri i rëndësisë	vlera	kufiri	
A) Shëndeti i njeriut, vlerat ekonomike			
nr. i shtëpive		≥ 10	
Sipërfaqe vendbanimi(në hektarë)		≥ 0,5	
Objekte industriale		≥ 1	
Zonë industriale (në hektarë)		≥ 0,5	
Aspekte të rëndësishme të bujqësisë			
B) Rreziqet mjedisore			
B1) Substancat/zonat ndotëse të ujit			
Vendet e ndotura		≥ 1	
Vendndodhje me substanca të rrezikshme		≥ 1	
B2) Zona të mbrojtura (sipas WRRL)			
Zona të mbrojtura(p.sh. Natura 2000 etj.)		≥ 1	
Zonat e furnizimit me ujë të pijshëm		≥ 1	
Ujëra për banja		≥ 1	
C) Rreziku për zonat e trashëgimisë kulturore			
Vendet e trashëgimisë së UNESCO		≥ 1	
Zona të tjera të trashëgimisë kulturore		≥ 1	



Gjendja në zonën e mundshme të rrezikut:



Shpjegime/koment për vlerësimin e rrezikut	Komente të përgjithshme për këtë zonë të mundshme rreziku
<p>Në fshatin Potgorcë, njësi administrative Maqellarë, për shkak të rritjes së nivelit të ujit të lumit Drin dhe shirave kërcënohen rreth 3-5 shtëpi, si dhe toka bujqësore. Në fshatin Brezhdan, njësi administrative Tomin, për shkak të rritjes së nivelit të ujit të lumit Drin dhe reshjeve, rrezikohen rreth 50 hektarë tokë bujqësore. Në fshatin Zalldardhë, njësi administrative Zalldardhë, për shkak të rritjes së nivelit të ujit të lumit Drin dhe shirave, kërcënohen rreth 40 hektarë tokë bujqësore. Në fshatin Gjoricë, njësi administrative Gjoricë, për shkak të rritjes së nivelit të ujit të lumit Drin dhe shirave, rrezikohen rreth 40-50 apartamente, si dhe toka bujqësore.</p>	



Kufiri është tejkaluar



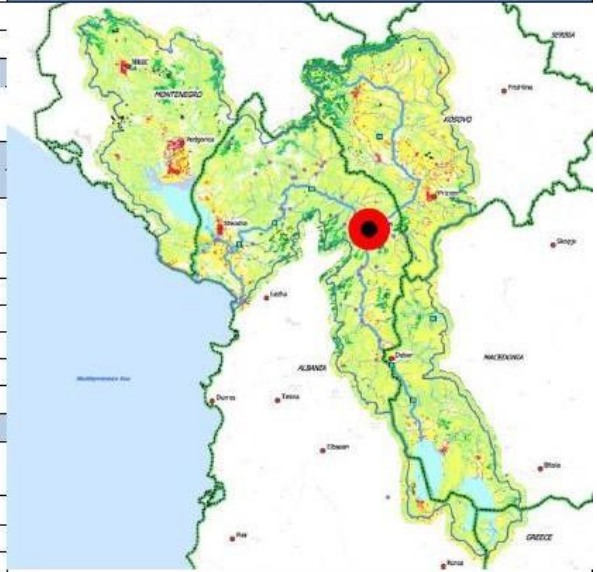
Ska informacion/ i papërcaktuar



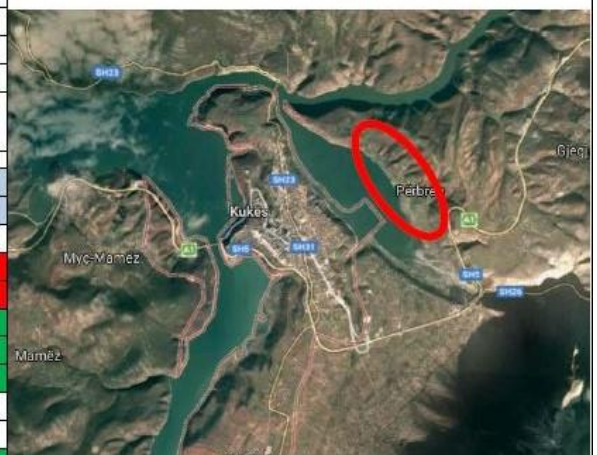
Kufiri nuk është tejkaluar

DRIN-BUNË 2

Zona e rrezikut		Shteti: Shqipëri	AL - 2
Vendndodhja: Kukës			
Menaxhimi i rezervuarit - hidrocentralit: Drini i Zi		Vendndodhja e basenit të lumenjve Drin – Bunë	
Seksioni i lumit: Qyteti i Kukësit			
Km i lumit: 75 në km: 80			
Qytete/fshatra në rrezik: Fshati Perbreg			
Vitet/ndodhitë në të shkuarën, dëmi:			
Muaji/viti	Përshkrimi i dëmit		
Maj 2012	Përmblytje nga lumi: Fshati Përbreg/Breg Lum (Njësia administrative Terthore)		
<i>Komente mbi ndodhitë e shkuara:</i>			
Rreziqet e mundshme/pasuritë në zonën e rrezikut			
Zona e rrezikut (në hektarë)	50 hektarë		
Shtëpi	~30		
Persona	~200		
Familje	~30		
Kompani në rrezik			
Industri (objekte)			
Infrastrukturë (objekte)			
Bujqësi [hektarë]/objekte			
Zona të mbrojtura			
Objekte të tjera në rrezik	Shtëpi dhe tokë e punueshme		
Vlerësimi i rrezikut/rëndësia e rreziqeve të mundshme			
<i>Kriteri i rëndësisë</i>	<i>vlera</i>	<i>kufiri</i>	
A) Shëndeti i njeriut, vlerat ekonomike			
nr. i shtëpive	30	≥ 10	
Sipërfaqe vendbanimi(në hektarë)	>1	≥ 0,5	
Objekte industriale	0	≥ 1	
Zonë industriale (në hektarë)	0	≥ 0,5	
Aspekte të rëndësishme të bujqësisë	0		
B) Rreziqet mjedisore			
B1) Substancat/zonat ndotëse të ujit			
Vendet e ndotura	0	≥ 1	
Vendndodhje me substanca të rrezikshme	0	≥ 1	
B2) Zona të mbrojtura (sipas WRRL)			
Zona të mbrojtura (p.sh. Natura 2000 etj.)	0	≥ 1	
Zonat e furnizimit me ujë të pijshëm	0	≥ 1	
Ujëra për banja	0	≥ 1	
C) Rreziku për zonat e trashëgimisë kulturore			
Vendet e trashëgimisë së UNESCO	0	≥ 1	
Zona të tjera të trashëgimisë kulturore	0	≥ 1	



Gjendja në zonën e mundshme të rrezikut:



	<i>Harta nga planifikimi vendor i territorit, Kukës 2017 (burimi AKPT)</i>
Shpjegime/koment për vlerësimin e rrezikut	Komente të përgjithshme për këtë zonë të mundshme rreziku
Përlllogaritja bazohet në të dhënat e mbledhura nga DPEC Shqipëri dhe raportet e lajmeve.	Zona e rrezikut shkaktohet nga administrimi i hidrocentralit të Fierzës (kur uji i rezervuarit arrin deri në 297 mbi nivelin e detit)



Kufiri është tejkaluar




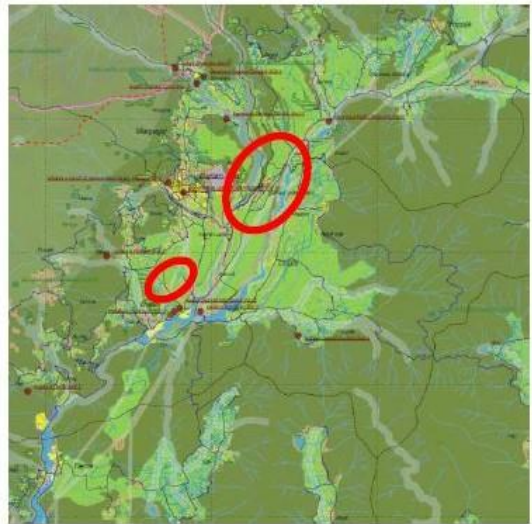
Ska informacion/ i papërcaktuar



Kufiri nuk është tejkaluar

DRIN-BUNË 3

Zona e rrezikut		Shteti: Shqipëri	AL - 3
Vendndodhja: Tropojë			
Përmblytje e menjëhershme: Lumi i Valbonës (degë e Drinit)		Vendndodhja e basenit të lumenjve Drin – Bunë	
Seksioni i lumit:			
Km i lumit: 115 në km:			
Qytete/fshatra në rrezik:			
Njësia administrative e Tropojës. Fshatrat Selimaj, Muldakaj, Vidricë, Rosujë etj. Përmblytje e rrëmbyeshme nga lumenjtë Murataj, Dedaj, Mejdan, Lug i Zi			
Vitet/ndodhitë në të shkuarën, dëmi:			
Muaji/viti	Përshkrimi i dëmit		
Nëntor 2016	Përmblytje të menjëhershme nga shirat e dendur. Disa fshatra janë prekur. 15 shtëpi të prekura nga përmblytjet në lagjen Partizani të Bajram Currit. 2 shtëpi të dëmtuara në Bujan, kryesisht për shkak të rrëshqitjes së tokës. Ura të dëmtuara në fshatrat Viçidol, Tropojë e Vjetër, Lekbibaj, Geghysen, T'pla të rrethit të Tropojës, Bashkia Tropojë. Tokë e përmblytur në fshatrat T'plan, Viçidol, Tropojë.		
Komente mbi ndodhitë e shkuara:			
Rreziqet e mundshme/pasuritë në zonën e rrezikut			
Zona e rrezikut (në hektarë)	>100		
Shtëpi	>20		
Persona	>100		
Familje	>20		
Kompani në rrezik			
Industri (objekte)			
Infrastrukturë (objekte)	1		
Bujqësi [hektarë]/objekte			
Zona të mbrojtura			
Objekte të tjera në rrezik	Kryesisht urat, rrugët dhe disa shtëpi. (20 të raportuara)		
Vlerësimi i rrezikut/rëndësia e rreziqeve të mundshme			
<i>Kriteri i rëndësisë</i>	<i>vlera</i>	<i>kufiri</i>	
A) Shëndeti i njeriut, vlerat ekonomike			
nr. i shtëpive	>20	≥ 10	
Sipërfaqe vendbanimi(në hektarë)	>1	≥ 0,5	
Objekte industriale	0	≥ 1	
Zonë industriale (në hektarë)	0	≥ 0,5	
Aspekte të rëndësishme të bujqësisë			
B) Rreziqet mjedisore			
B1) Substancat/zonat ndotëse të ujit			
Vendet e ndotura	0	≥ 1	
Vendndodhje me substanca të rrezikshme	0	≥ 1	
B2) Zona të mbrojtura (sipas WRRL)			
Zona të mbrojtura (p.sh. Natura 2000 etj.)	1	≥ 1	
Zonat e furnizimit me ujë të pijshëm	0	≥ 1	
Ujëra për banja	0	≥ 1	
C) Rreziku për zonat e trashëgimisë kulturore			
Vendet e trashëgimisë së UNESCO	0	≥ 1	
Zona të tjera të trashëgimisë kulturore	0	≥ 1	
		Gjendja në zonën e mundshme të rrezikut:	
			
		Google Map tregon zonën ku ndodh përmblytja menjëhershme.	



Harta, Planifikimi Vendor i Territorit të Bashkisë Tropojë (Burimi, AKPT)

Shpjegime/koment për vlerësimin e rrezikut	Komente të përgjithshme për këtë zonë të mundshme rreziku
Përshkrimet janë mbledhur nga mediat. Drejtoria e Emergjencave Civile i ka konsideruar si përmbytje të menjëhershme dhe të dhënat duhen dokumentuar.	Kjo zonë është përmbytur nga përmbytjet e menjëhershme të shkaktuara nga shirat e dendura.



Kufiri është tejkaluar

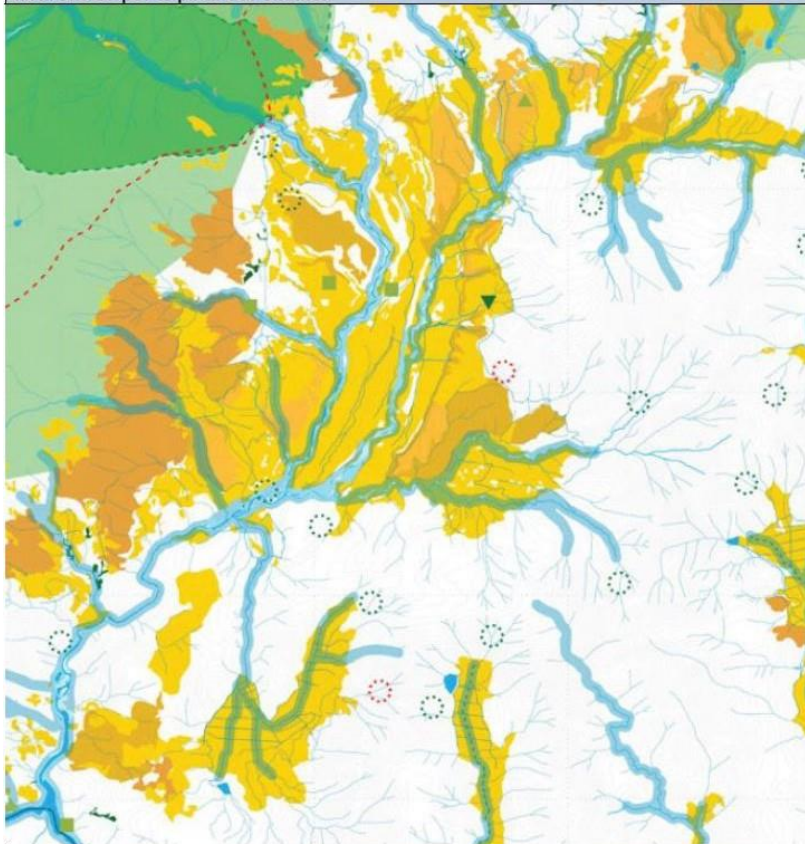


Ska informacion/ i papërcaktuar



Kufiri nuk është tejkaluar

Harta shtesë për të pikturuar situatën



Në të kaltër paraqiten zona të mundshme me rrezik nga përmbytjet. Burimi: Planifikimi Vendor i Territorit të Bashkisë së Tropojës (AKPT)

DRIN-BUNË 4

Zona e rrezikut	Shteti: Shqipëri	AL - 4
Vendndodhja: Qyteti i Shkodrës		

Përmbytje nga Lumi i Kirit

Vendndodhja e basenit të lumenjve Drin – Bunë

Seksioni i lumit:
Km i lumit: 185 (i Drinit) në km:

Qytete/fshatra në rrezik:
Fshati Bleran



Vitet/ndodhitë në të shkuarën, dëmi:

Muaji/viti	Përshkrimi i dëmit
Dhjetor 2012	Lumë i rrëmbyer. Aktiv në shirat e dendura. 15 shtëpi në Bardhaj të dëmtuara rëndë.
Mars 2018	Fshati Bardhaj i rrethuar nga uji

Komente mbi ndodhitë e shkuara: Fshati Bardhaj përmbytet sa herë që ka përmbytje të mëdha të shkaktuara nga shirat e dendura.

Rreziqet e mundshme/pasuritë në zonën e rrezikut

Zona e rrezikut (në hektarë)	250
Shtëpi	30
Persona	150
Familje	30
Kompani në rrezik	
Industri (objekte)	
Infrastrukturë (objekte)	1
Bujqësi [hektarë]/objekte	
Zona të mbrojtura	
Objekte të tjera në rrezik	Ura është e rrethuar me ujë

Gjendja në zonën e mundshme të rrezikut:



Vlerësimi i rrezikut/rëndësia e rreziqeve të mundshme

Kriteri i rëndësisë	vlera	kufiri
A) Shëndeti i njeriut, vlerat ekonomike		
nr. i shtëpive	30	≥ 10
Sipërfaqe vendbanimi(në hektarë)	>1	≥ 0,5
Objekte industriale	0	≥ 1
Zonë industriale (në hektarë)	0	≥ 0,5
Aspekte të rëndësishme të bujqësisë		
B) Rreziqet mjedisore		
B1) Substancat/zonat ndotëse të ujit		
Vendet e ndotura	0	≥ 1
Vendndodhje me substanca të rrezikshme	0	≥ 1
B2) Zona të mbrojtura (sipas WRRL)		
Zona të mbrojtura(p.sh. Natura 2000 etj.)	0	≥ 1
Zonat e furnizimit me ujë të pijshëm	0	≥ 1
Ujëra për banja	0	≥ 1
C) Rreziku për zonat e trashëgimisë kulturore		
Vendet e trashëgimisë së UNESCO	0	≥ 1
Zona të tjera të trashëgimisë kulturore	0	≥ 1

Harta e objekteve në rrezik, Plani i menaxhimit të rrezikut nga përmbytjet në Shkodër (GIZ, 2015)



Harta e zonës me rrezik të lartë përmytjeje nga lumi i Kirit.
Burimi - Planifikimi Vendor i Territorit të Shkodrës (AKPT)

Shpjegime/koment për vlerësimin e rrezikut	Komente të përgjithshme për këtë zonë të mundshme rreziku
Lumi Kir është me rrezik të lartë përmytjeje.	



Kufiri është tejkaluar



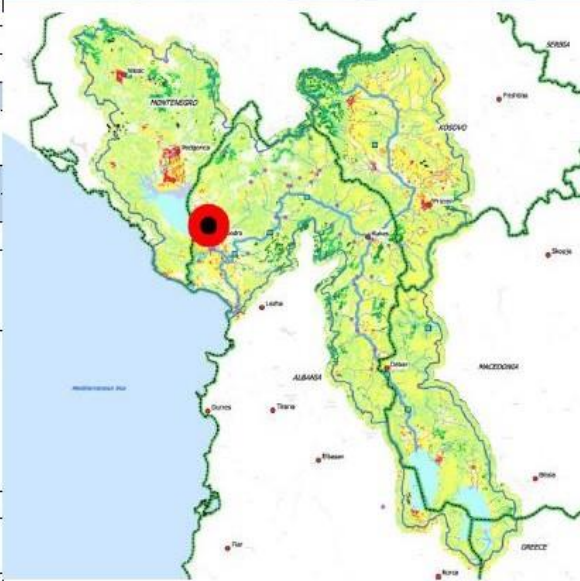
Ska informacion/ i papërcaktuar



Kufiri nuk është tejkaluar

DRIN-BUNË 5

Zona e rrezikut		Shteti: Shqipëri	AL - 5
Vendndodhja: Liqeni i Shkodrës/Qyteti i Shkodrës dhe Rrethina			
Përmblytje nga liqeni:	Liqeni i Shkodrës		Vendndodhja e basenit të lumenjve Drin – Bunë
Seksioni i lumit:			
Km i lumit:	185 (i Drinit)	në km:	
Qytete/fshatra në rrezik:	Qyteti i Shkodrës (Xhabija)		
Njësia administrative Rrethina			
Vitet/ndodhitë në të shkuarën, dëmi:			
Muaji/viti	Përshkrimi i dëmit		
2009	Zona e quajtur "Livadhe" e përmblytur.		
Janar 2010	Qyteti i Shkodrës Zona e quajtur "Livadhe" e përmblytur. U përmblytën 400 objekte, nga të cilat 200 biznese		
Dhjetor 2010	Lagjia Xhabija në hyrje të qytetit të Shkodrës u përmblyt. Qyteti i Shkodrës Zona e quajtur "Livadhe" e përmblytur. U përmblytën 400 objekte, nga të cilat 200 biznese.		
Nëntor 2016	Zona administrative e Dajçit u përmblyt		
Mars 2018	Rrethinat u përmblyt. Asnjë objekt i përmblytur, vetëm tokë		
<i>Komente mbi ndodhitë e shkuara: Në deltën e poshtme të Drinit u përmblyt vetëm tokë.</i>			
Reziqet e mundshme/pasuritë në zonën e rrezikut			
Zona e rrezikut (në hektarë)	11,000		
Shtëpi	200		
Persona	>1.000		
Familje	>150		
Kompani në rrezik	200		
Industri (objekte)	>5		
Infrastrukturë (objekte)	>5		
Bujqësi [hektarë]/objekte			
Zona të mbrojtura	2		
Objekte të tjera në rrezik	Infrastruktura e furnizimit me ujë; biznese, rrugë		
Vlerësimi i rrezikut/rëndësia e reziqeve të mundshme			
<i>Kriteri i rëndësisë</i>		<i>vlera</i>	<i>kufiri</i>
A) Shëndeti i njeriut, vlerat ekonomike			
nr. i shtëpive	200	≥ 10	
Sipërfaqe vendbanimi(në hektarë)	>1	≥ 0,5	
Objekte industriale	>5	≥ 1	
Zonë industriale (në hektarë)	>5	≥ 0,5	
Aspekte të rëndësishme të bujqësisë			
B) Reziqet mjedisore			
B1) Substancat/zonat ndotëse të ujit			
Vendet e ndotura	>2	≥ 1	
Vendndodhje me substanca të rrezikshme	>2	≥ 1	
B2) Zona të mbrojtura (sipas WRRL)			
Zona të mbrojtura(p.sh. Natura 2000 etj.)	2	≥ 1	
Zonat e furnizimit me ujë të pijshëm	>2	≥ 1	
Ujëra për banja	>2	≥ 1	
C) Rreziku për zonat e trashëgimisë kulturore			
Vendet e trashëgimisë së UNESCO	0	≥ 1	
Zona të tjera të trashëgimisë kulturore	>2	≥ 1	



Gjendja në zonën e mundshme të rrezikut:



Harta e objekteve në rrezik, Plani i menaxhimit të rrezikut nga përmblytjet në Shkodër (GIS, 2015)



Me blu të errët paraqitet harta e zonës me rrezik të lartë nga përmblytjet e Liqenit të Shkodrës. Burimi - Planifikimi Vendor i Territorit të Shkodrës (AKPT)

Shpjegime/koment për vlerësimin e rrezikut	Komente të përgjithshme për këtë zonë të mundshme rreziku
Zona është studiuar mirë dhe matjet janë pjesë e planit të menaxhimit të pëmblyjeve në Shkodër në vitin 2015. Kjo zonë mban liqenin. Zona e rrezikut pranë vendbanimeve ka avancuar përtej vijës së rrezikut. Por, qyteti i Shkodrës është zona me ndikimin më të madh të rrezik, ku u dëmtua shumë infrastruktura dhe një sërë objektesh	Zonë me rrezik shumë të lartë dhe shpeshtë nën rrezikun e mundshëm të pëmblyjes.



Kufiri është tejkaluar



Ska informacion/ i papërcaktuar



Kufiri nuk është tejkaluar

DRIN-BUNË 6

Zona e rrezikut		Shteti: Shqipëri	AL - 6
Vendndodhja: Rajoni i Shkodrës			
Përmbytje nga lumi:	Drin, Buna	Vendndodhja e basenit të lumenjve Drin – Bunë	
Seksioni i lumit:	Nën qytetin e Shkodrës deri në Adria (gryka)/dhe Vau i Dejës		
Km i lumit:	170 në km: 220		
Qytete/fshatra në rrezik:			
Qyteti i Shkodrës dhe njësi administrative e Vaut të Dejës, Guri i Zi, Bërdicë, Dajç, Ana e Malit, Velipojë, Rrethina dhe Bushat.			
* informacion shitesë, shihni komentet			
Vitet/ndodhitë në të shkuarën, dëmi:			
Muaji/viti	Përshkrimi i dëmit		
Nëntor 1962 – Shkurt 1963	Zadrima e Shkodrës dhe Lezha, Bregu i Bunës, 18,575 hektarë; Fushat mes Drinit të Lezhës dhe Matit, 3,122 hektarë		
Nëntor 1992	pjesa më e madhe e dëmit i është shkaktuar banesave, bagëtive dhe të korrave. Gjithashtu: rrugë, ura, brigjet e lumenjve dhe rrjetet e ujitjes. 17 000 hektarë tokë bujqësore e përmbytur. Kishte ndërprerje të mëdha të energjisë elektrike.		
Dhjetor 2009 & Janar 2010	Në qarqet e Shkodrës dhe të Lezhës, u përmbytën: pothuajse 10 000 hektarë; > 5000 njerëz u evakuuan (mund të ishin më shumë); 22 000 shtëpi u dëmtuan. (Raporti i komisionit të emergjencave: afërsisht 14 500 persona)		
Dhjetor 2010	12 145 banorë të evakuuar; 7120 shtëpi të prekura (4540 të përmbytura, 2580 në zonën e përmbytjes); objekte të përmbytura > 400 të llojeve të ndryshme.		
Mars 2013	Dajç, Bërdicë dhe Ana e Malit: 4900 hektarë tokë e punueshme e përmbytur, 315 shtëpi në zonën e përmbytur, 140 familje të evakuuara.		
Mars 2018	Dajç, Bërdicë dhe Ana e Malit: 6800 hektarë tokë e punueshme e përmbytur, 59 shtëpi të rrethuara nga uji.		
Gjendja në zonën e mundshme të rrezikut:			
Komente mbi ndodhitë e shkuara:			
Rreziqet e mundshme/pasuritë në zonën e rrezikut			
Zona e rrezikut (në hektarë)	> 12 000		
Shtëpi	> 7000		
Persona	> 15 000		
Familje	> 3000		
Kompani në rrezik	ndërtesa biznesi		
Industri (objekte)			
Infrastrukturë (objekte)	> 400 (shihni më poshtë)		
Bujqësi [hektarë]/objekte	Sipërfaqe e madhe bujqësore, të mbjella delikate dhe nr. i madh kafshësh		
Zona të mbrojtura	Sipërfaqja e mbrojtur e lumit të Bunës		
Objekte të tjera në rrezik	Shërbime publike (furnizimi me ujë, spitale, shkolla, ndërtesa fetare, furnizimi me energji)		
Vlerësimi i rrezikut/rëndësia e rreziqeve të mundshme			
Kriteri i rëndësisë	vlera	kufiri	
A) Shëndeti i njeriut, vlerat ekonomike			
nr. i shtëpive	7000	≥ 10	
Sipërfaqe vendbanimi (në hektarë)	>5000	≥ 0,5	
Objekte industriale	>5	≥ 1	
Zonë industriale (në hektarë)	>2	≥ 0,5	
Aspekte të rëndësishme të bujqësisë	X		
B) Rreziqet mjedisore			

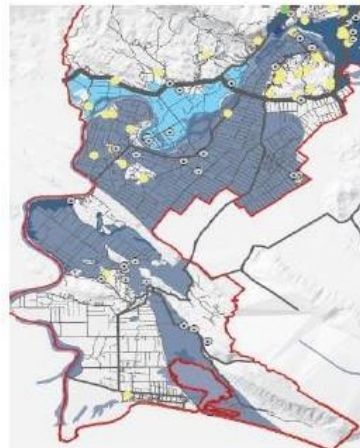


Gjendja në zonën e mundshme të rrezikut:



Harta e objekteve në rrezik, (Plani i menaxhimit të rrezikut nga përmbytje në Shkodër GIZ, 2015)

B1) Substancat/zonat ndotëse të ujit			
Vendet e ndotura	0	≥ 1	Yellow
Vendndodhje me substanca të rrezikshme	0	≥ 1	Yellow
B2) Zona të mbrojtura (sipas WRRL)			
Zona të mbrojtura (p.sh. Natura 2000 etj.)	1	≥ 1	Red
Zonat e furnizimit me ujë të pijshëm	3	≥ 1	Red
Ujëra për banja	0	≥ 1	Green
C) Rreziku për zonat e trashëgimisë kulturore			
Vendet e trashëgimisë së UNESCO	0	≥ 1	Yellow
Zona të tjera të trashëgimisë kulturore	3	≥ 1	Red



Harta e zonës me rrezik të lartë nga përmytjet në lumin e Bunës. Ngjyra blu e errët tregon shtrirjen e përmytjes. Burimi: Plani Vendor i Territorit të Shkodrës – AKPT) - shihni më poshtë në shkallë më të gjerë

Shpjegime/koment për vlerësimin e rrezikut	Komente të përgjithshme për këtë zonë të mundshme rreziku
	Zona/fshatra të veçanta brenda kësaj sipërfaqeje (Livadhe, Bahçallëk, Persash, Bahçja e Cakajve, Ajasëm, Kuç, Rrenc, Guri i Zi, Trush, Bërdicë e Sipërme, Bërdicë e Mesme, Bërdicë e Madhe, Beltoje, Belaj, Rrushkull, Shirq, Mushan, Samrish, Suka, Pentar, Obot, Oblikë, Muriqan, Baks-Rrjoll, Cas, Luarz, Pulaj, Fshat i Ri (Trush i Poshtëm), Mali i Jushit, Rranxa, Konaj, Hoten



Kufiri është tejkaluar

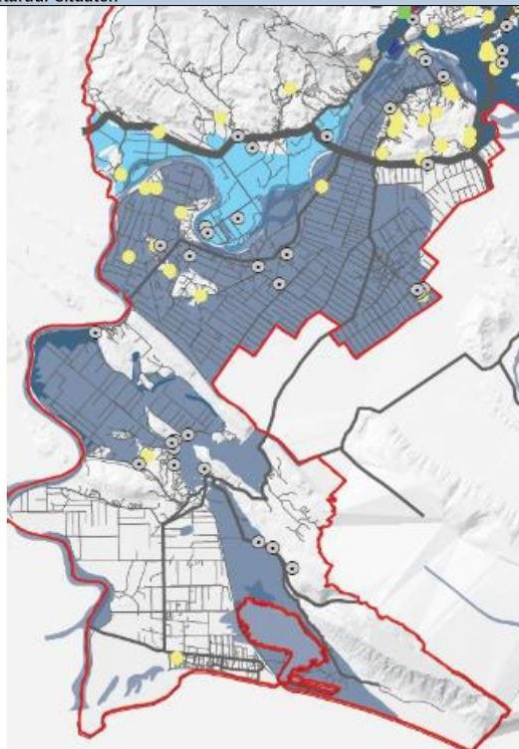


Ska informacion/ i papërcaktuar



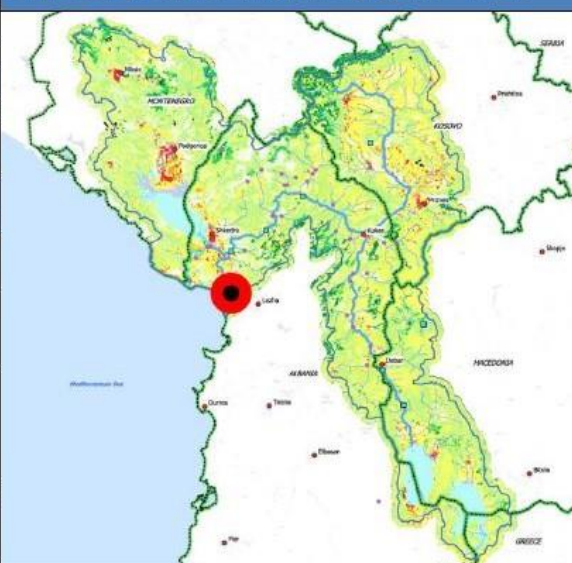

Kufiri nuk është tejkaluar

Harta shtesë për të pikturuar situatën



Harta e zonës me rrezik të lartë nga përmytjet në lumin e Bunës. Ngjyra blu e errët tregon shtrirjen e përmytjes. Burimi: Planifikimi Vendor i Territorit të Shkodrës (AKPT)

DRIN-BUNË 7

Zona e rrezikut		Shteti: Shqipëri	AL - 7
Vendndodhja: Lezha			
Përmbytje nga lumi	Lumi (ish) Drin i vjetër	Vendndodhja e basenit të lumenjve Drin – Bunë	
Seksioni i lumit:			
Km i lumit:	në km:		
Qytete/fshatra në rrezik:			
Sipërfaqja e prekur shtrihet në deri në qytetin e Lezhës; fshatrat Blinisht; Mabë; Zojz; Gocaj; Trorovicë dhe Ishull Shëngjin. Barbullonje, Tresh, Zejmen, Kolsh.			
Vitet/ndodhitë në të shkuarën, dëmi:			
Muaji/viti	Përshkrimi i dëmit		
Nëntor 1962	zona e poshtme e Lezhës e përmbytur nga shtrati i vjetër i lumit		
Shkurt 1963	zona e poshtme e Lezhës e përmbytur nga shtrati i vjetër i lumit. Erozion i rëndë i tokës. Nuk ka të dhëna për vendbanimet.		
2002	një kuotë kritike e lumit Drin në Lezhë është + 2,2 m, të përmbytura; komuna Blinisht, fshati Bacel dhe 200 hektarë tokë bujqësore. kuota rritet (shtator 2002) në + 3,04 m, mbi 5000 hektarë tokë e përmbytur. Zona e Torovicës, sipërfaqe prej 2200 hektarë, kuotë kritike është + 1,7 – 1,8 m dhe 600 hektarë		
2010	sipërfaqe toke në zonën administrative Blinisht dhe rrethinat u përmbytën nga shirat e dendura dhe kapaciteti i ulët i tërheqjes së ujit. Gjithashtu i përmbyt një sipërfaqe prej 2000 hektarësh tokë e punueshme në Torovicë dhe 100 shtëpi në fshatin Barbulloja. Në Lezhë u përmbyt një sipërfaqe ndërtimeve prej 20 hektarësh.		
<p><i>Komente mbi ndodhitë e shkuara: Lumi Drin ka kaluar në këtë zonë, por pas përmbytjes së vitit 1963 dhe ndërtimit të digave, lumi është i fjetur dhe përdoret kryesisht si kanal kullimi. Sipërfaqja e prekur në këtë zonë është më shumë në nivelin e ulët të tokës dhe kapacitetin e ulët të tokës për të tërhequr ujërat.</i></p>			
Rreziqet e mundshme/pasuritë në zonën e rrezikut			
Zona e rrezikut (në hektarë)	9500 hektarë		
Shtëpi	>100		
Persona	>2000		
Familje	>400		
Kompani në rrezik			
Industri (objekte)			
Infrastrukturë (objekte)	>1		
Bujqësi [hektarë]/objekte	~ 8500 hektarë		
Zona të mbrojtura	1		
Objekte të tjera në rrezik	Zona strehimi, shërbimet publike që përfshijnë furnizimin me ujë, spitalet, shkollat, ndërtesat fetare, sistemet e furnizimit me energji, ndërtesat e biznesit,		
Vlerësimi i rrezikut/rëndësia e rreziqeve të mundshme			
Kriteri i rëndësisë	vlera	kufiri	
A) Shëndeti i njeriut, vlerat ekonomike			
nr. i shtëpive	>100	≥ 10	
Sipërfaqe vendbanimi(në hektarë)	860	≥ 0,5	
Objekte industriale	0	≥ 1	
Zonë industriale (në hektarë)	80	≥ 0,5	
Aspekte të rëndësishme të bujqësisë	x		
B) Rreziqet mjedisore			
			
Tregohet shtrirja e përmbytjes (Google maps). Planifikimi Vendor i Teritorit të Lezhës (Burimi AKPT)			

B1) Substancat/zonat ndotëse të ujit			
Vendet e ndotura	0	≥ 1	
Vendndodhje me substanca të rrezikshme	0	≥ 1	
B2) Zona të mbrojtura (sipas WRRL)			
Zona të mbrojtura (p.sh. Natura 2000 etj.)	>2	≥ 1	
Zonat e furnizimit me ujë të pijshëm	0	≥ 1	
Ujëra për banja	>1	≥ 1	
C) Rreziku për zonat e trashëgimisë kulturore			
Vendet e trashëgimisë së UNESCO	0	≥ 1	
Zona të tjera të trashëgimisë kulturore	>1	≥ 1	
Shpjegime/koment për vlerësimin e rrezikut		Komente të përgjithshme për këtë zonë të mundshme rreziku	
Zona e Lezhës është në rrezik të lartë nga shumë burime: deti, lumi, rrëketë, përmytjet, erozioni, sistemi i shkarkimit.		Rreziku në Lezhë vjen nga të dyja anët. Lumi dhe sistemi i shkarkimit, si dhe rritja e nivelit të detit kanë përparuar shumë në vitet e fundit duke rritur kështu nivelin e ashpërsinë së ndodhjeve. Në 2010 rritja e nivelit të detit bllokoi shkarkimin e ujërave. Qyteti i Lezhës është pikë e nxehtë, si një nga zonat që është prekur më shpesh. Fshati Barbullojë është zonë me rrezik të lartë, që tregohet me drejtkëndësh me gemën B në hartë.	



Kufiri është tejkaluar




Ska informacion/ i papërcaktuar



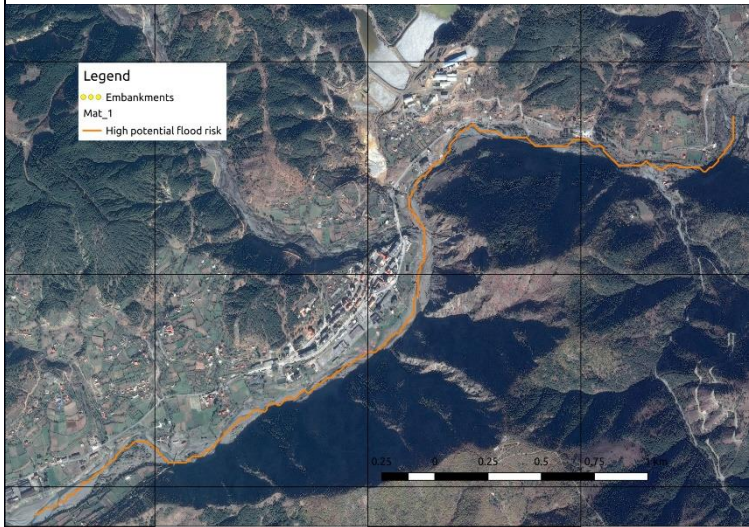
Kufiri nuk është tejkaluar

DRIN-BUNË 8

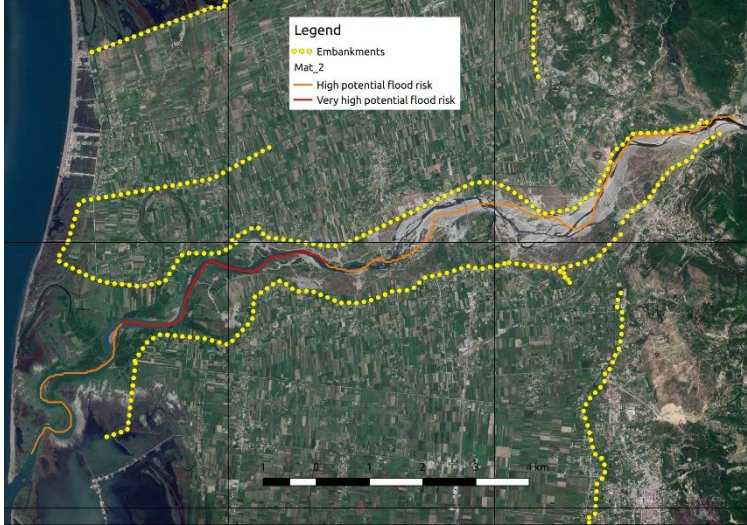
	ID_APSFR sipas projektit Pronews: Drini_3
	Lokalizimi: Barbullush - Gjader
	Baseni kryesor: Drini (Lezhe)
	Numri i gjatësive unitare të lumit: 4
	Gjatësia totale: 16 km
	Gjatësia me risk të lartë: 16 km
	Gjatësia me risk shumë të lartë: -
	Numri i pikave të interesit: 11
	Niveli i Indeksit të Riskut për Popullsinë: I ulët
	Niveli i Indeksit të Riskut për Bujqësinë: I lartë
	Niveli i Indeksit të Riskut për Rrjetin e Rrugëve: I lartë
	Argjinaturat: Statusi: -
	Zonë e mundshme e përmbytjeve [km²]: 126
Personat potencialisht të prekur: 4183	
Ngjarjet e kaluara: 32	

Baseni kryesor	Mat
Numri i APSFRs	2
Gjatësia totale e APSFRs	25 km
Gjatësia e APSFRs me risk të lartë	20 km
Gjatësia e APSFRs me risk shumë të lartë	5 km
Shtrirja totale e zonës së prirur nga përmbytjet	11 km ²
Numri i total i njerëzve potencialisht të prekur	1667

MAT 1

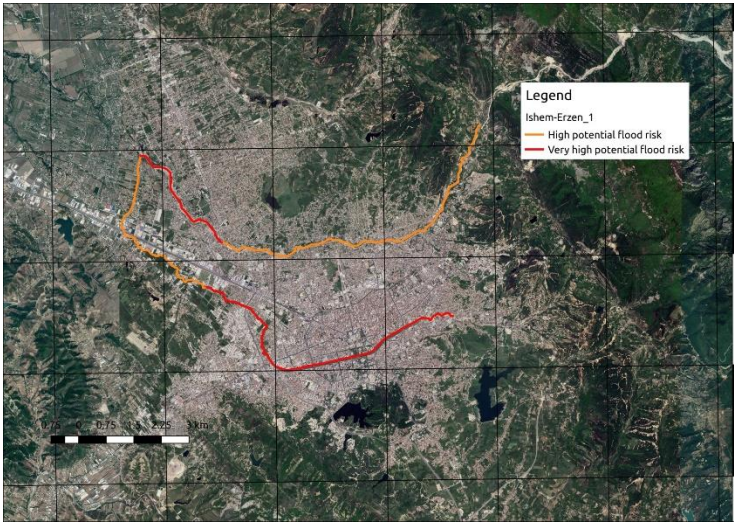
	ID_APSFR sipas projektit Pronews: Mat_1
	Lokalizimi: Fushë Arrëz
	Baseni kryesor: Mat (Fan)
	Numri i gjatësive unitare të lumit: 1
	Gjatësia totale: 5 km
	Gjatësia me risk të lartë: 5 km
	Gjatësia me risk shumë të lartë: -
	Numri i pikave të interesit: 1
	Niveli i Indeksit të Riskut për Popullsinë: I ulët
	Niveli i Indeksit të Riskut për Bujqësinë: I lartë
	Niveli i Indeksit të Riskut për Rrjetin e Rrugëve: I lartë
Argjinaturat: -	
Zonë e mundshme e përmbytjeve [km²]: 2	
Personat potencialisht të prekur: 212	
Ngjarjet e kaluara: 2	

MAT 2

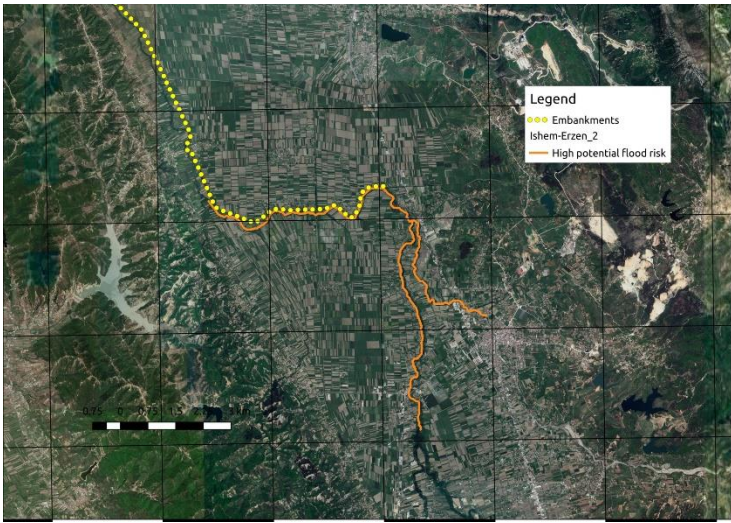
	ID_APSFR sipas projektit Pronews: Mat_2
	Lokalizimi Shtrirja përfundimtare (nga Zog deri në grykëderdhjen) Prefektura Lezha
	Baseni kryesor: Mat
	Numri i gjatësive unitare të lumit: 4
	Gjatësia totale: 20 km
	Gjatësia me risk të lartë: 15 km
	Gjatësia me risk shumë të lartë: 5
	Numri i pikave të interesit: 0
	Niveli i Indeksit të Riskut për Popullsinë: I ulët
	Niveli i Indeksit të Riskut për Bujqësinë: Mesatarë
	Niveli i Indeksit të Riskut për Rrjetin e Rrugëve: Mesatarë
	Argjinaturat: Statusi: ndërhyrja e nevojshme (banka e drejtë), pjesërisht ndërhyrja (banka e majtas) Lartësia: 3 m (banka e majtas), 4 m (banka e drejtë)
	Zonë e mundshme e përmbytjeve [km²]: 10
	Personat potencialisht të prekur: 1455
Ngjarjet e kaluara: 21	

Baseni kryesor	Ishëm
Numri i APSFRs	3
Gjatësia totale e APSFRs	51 km
Gjatësia e APSFRs me risk të lartë	36 km
Gjatësia e APSFRs me risk shumë të lartë	15 km
Shtrirja totale e zonës së prirur nga përmbytjet	44 km ²
Numri i total i njerëzve potencialisht të prekur	94982

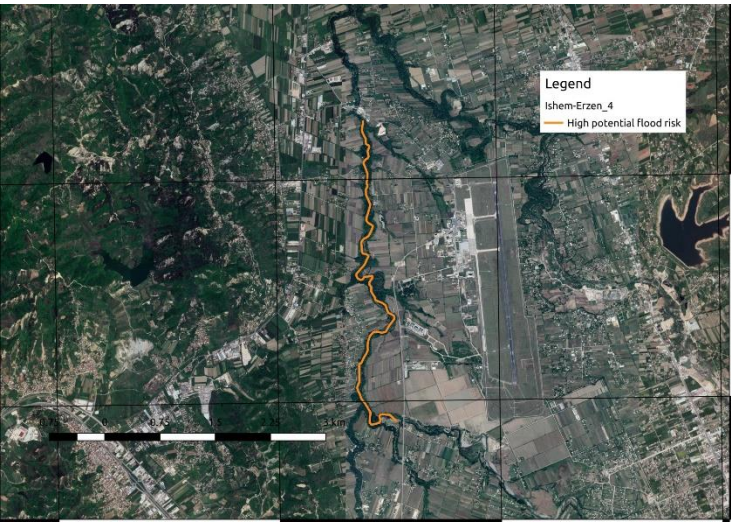
ISHËM 1

	ID_ APSFR sipas projektit Pronews: Ishëm _1
	Lokalizimi: Tiranë, qyteti
	Baseni kryesor: Ishëm
	Numri i gjatësive unitare të lumit: 6
	Gjatësia totale: 29 km
	Gjatësia me risk të lartë: 16 km
	Gjatësia me risk shumë të lartë: 13
	Numri i pikave të interesit: 20
	Niveli i Indeksit të Riskut për Popullsinë: I lartë
	Niveli i Indeksit të Riskut për Bujqësinë: shumë të ulëta
	Niveli i Indeksit të Riskut për Rrjetin e Rrugëve: I lartë
	Argjinaturat: Statusi: -
	Zonë e mundshme e përmbytjeve [km²]: 11
Personat potencialisht të prekur: 88521	
Ngjarjet e kaluara: 24	

ISHËM 2

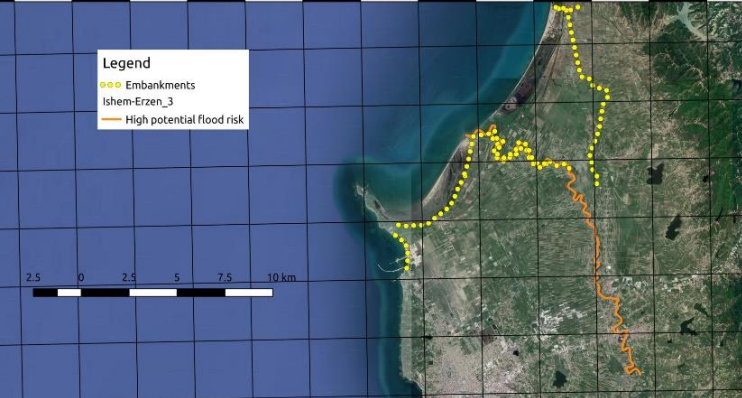
	ID_APSFR sipas projektit Pronews: Ishem _2
	Lokalizimi: Fushë-Krujë
	Baseni kryesor: Ishem
	Numri i gjatësive unitare të lumit: 5
	Gjatësia totale: 19 km
	Gjatësia me risk të lartë: 19 km
	Gjatësia me risk shumë të lartë: -
	Numri i pikave të interesit: 2
	Niveli i Indeksit të Riskut për Popullsinë: I ulët
	Niveli i Indeksit të Riskut për Bujqësinë: Mesatarë
	Niveli i Indeksit të Riskut për Rrjetin e Rrugëve: I lartë
	Argjinaturat: Statusi: e keqe, intervenimi i nevojshëm Lartësia: 2.5 m
	Zonë e mundshme e përmbytjeve [km²]: 25
	Personat potencialisht të prekur: 3368
Ngjarjet e kaluara: 21	

ISHËM 3

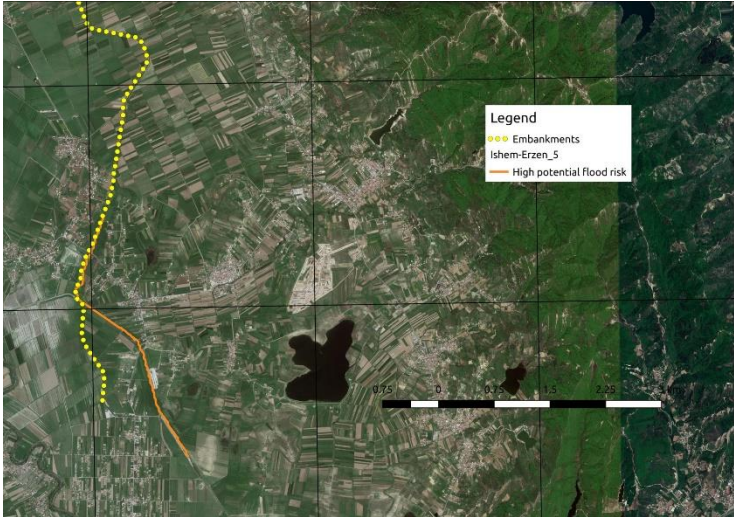
	ID_APSFR sipas projektit Pronews: Ishem _4
	Lokalizimi: Rinas
	Baseni kryesor: Ishem
	Numri i gjatësive unitare të lumit: 1
	Gjatësia totale: 6 km
	Gjatësia me risk të lartë: 6 km
	Gjatësia me risk shumë të lartë: -
	Numri i pikave të interesit: 3
	Niveli i Indeksit të Riskut për Popullsinë: Mesatarë
	Niveli i Indeksit të Riskut për Bujqësinë: Mesatarë
	Niveli i Indeksit të Riskut për Rrjetin e B:
	Argjinaturat: -
	Zonë e mundshme e përmbytjeve [km²]: 8
	Personat potencialisht të prekur: 3093
Ngjarjet e kaluara: -	

Baseni kryesor	Erzen
Numri i APSFRs	6
Gjatësia totale e APSFRs	46.5 km
Gjatësia e APSFRs me risk të lartë	41.5 km
Gjatësia e APSFRs me risk shumë të lartë	5 km
Shtrirja totale e zonës së prirur nga përmbytjet	39 km ²
Numri i total i njerëzve potencialisht të prekur	55141

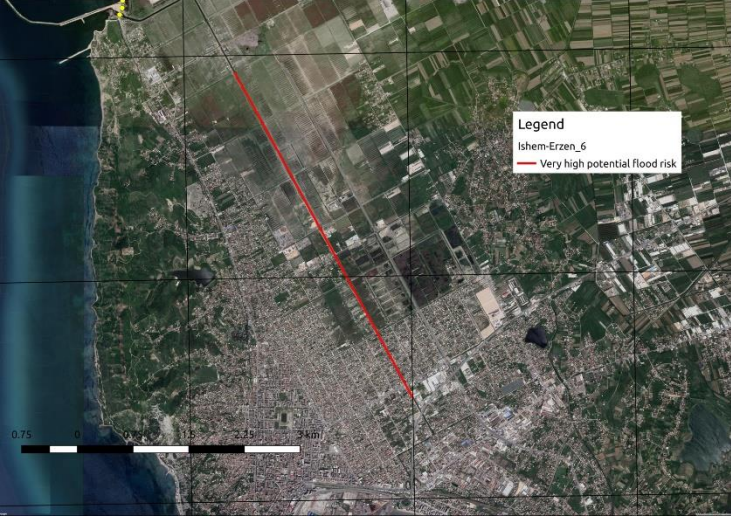
ERZEN 1

	ID_APSFR sipas projektit Pronews: Erzen_3
	Lokalizimi: shtrirje përfundimtare, Prefektura Durrës
	Baseni kryesor: Erzen
	Numri i gjatësive unitare të lumit: 3
	Gjatësia totale: 27 km
	Gjatësia me risk të lartë: 27 km
	Gjatësia me risk shumë të lartë: -
	Numri i pikave të interesit: 0
	Niveli i Indeksit të Riskut për Popullsinë: Mesatarë
	Niveli i Indeksit të Riskut për Bujqësinë: Mesatarë
	Niveli i Indeksit të Riskut për Rrjetin e Rrugëve: I lartë
	Argjinaturat: Statusi: e keqe, intervenimi i nevojshëm Lartësia: 3 m
	Zonë e mundshme e përmbytjeve [km²]: 4
	Personat potencialisht të prekur: 1166
Ngjarjet e kaluara: 15	

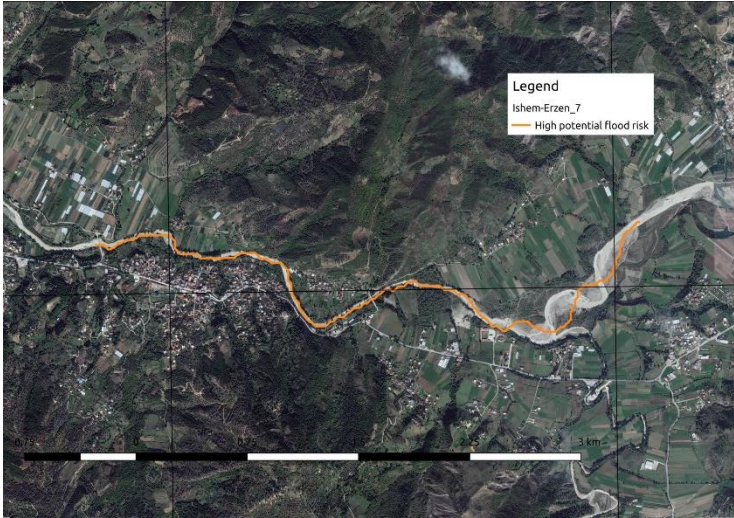
ERZEN 2

	ID_APSFR sipas projektit Pronews: Erzen_5
	Lokalizimi: Kthesa Ariut, Prefektura Durrës
	Baseni kryesor: Erzen
	Numri i gjatësive unitare të lumit: 1
	Gjatësia totale: 4 km
	Gjatësia me risk të lartë: 4 km
	Gjatësia me risk shumë të lartë: -
	Numri i pikave të interesit: 4
	Niveli i Indeksit të Riskut për Popullsinë: Mesatarë
	Niveli i Indeksit të Riskut për Bujqësinë: Mesatarë
	Niveli i Indeksit të Riskut për Rrjetin e Rrugëve: Mesatarë
	Argjinaturat: Statusi: e keqe, intervenimi i nevojshëm Lartësia: 3 m
	Zonë e mundshme e përmbytjeve [km²]: 9
	Personat potencialisht të prekur: 4543
Ngjarjet e kaluara: -	

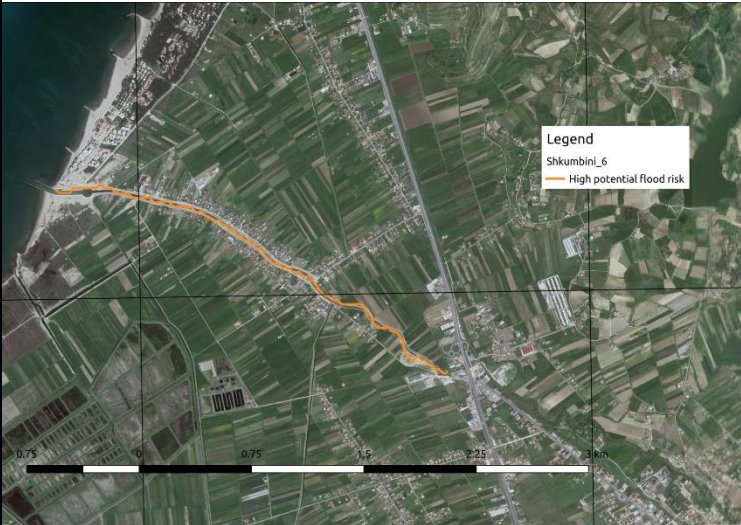
ERZEN 3

	ID_APSFR sipas projektit Pronews: Erzen_6
	Lokalizimi: Durrës, qyteti
	Baseni kryesor: Kanal Kullues
	Numri i gjatësive unitare të lumit: 1
	Gjatësia totale: 5 km
	Gjatësia me risk të lartë: -
	Gjatësia me risk shumë të lartë: 5 km
	Numri i pikave të interesit: 20
	Niveli i Indeksit të Riskut për Popullsinë: I lartë
	Niveli i Indeksit të Riskut për Bujqësinë: shumë e ulët
	Niveli i Indeksit të Riskut për Rrjetin e Rrugëve: Mesatarë
	Argjinaturat: Statusi: -
	Zonë e mundshme e përmbytjeve [km²]: 10
	Personat potencialisht të prekur: 47913
Ngjarjet e kaluara: 6	

ERZEN 4

	ID_APSFR sipas projektit Pronews: Erzen_7
	Lokalizimi: Ndroq, Prefektura Tiranë
	Baseni kryesor: Erzen
	Numri i gjatësive unitare të lumit: 1
	Gjatësia totale: 5 km
	Gjatësia me risk të lartë: 5 km
	Gjatësia me risk shumë të lartë: -
	Numri i pikave të interesit: 1
	Niveli i Indeksit të Riskut për Popullsinë: I ulët
	Niveli i Indeksit të Riskut për Bujqësinë: I lartë
	Niveli i Indeksit të Riskut për Rrjetin e Rrugëve: I lartë
	Argjinaturat: Statusi: -
	Zonë e mundshme e përmblytjeve [km²]: 4
Personat potencialisht të prekur: 434	
Ngjarjet e kaluara: 2	

ERZEN 5

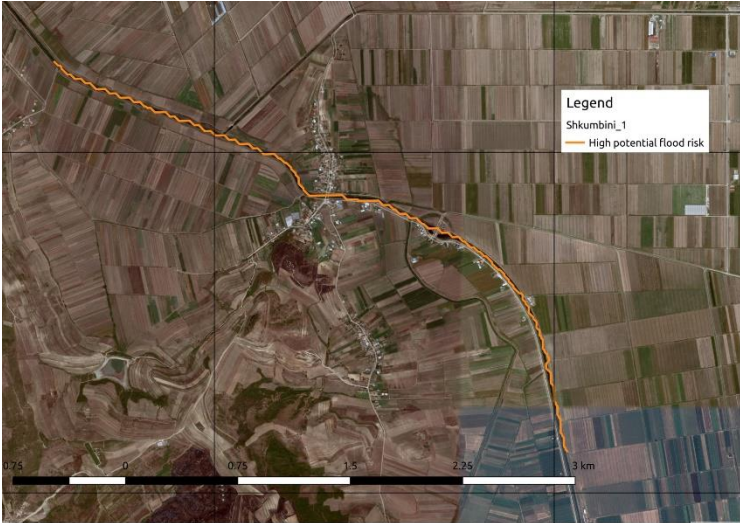
	ID_APSFR sipas projektit Pronews: Shkumbini_6 (sipas ndarjes së vjetër hidrografike)
	Lokalizimi: Kavaje
	Baseni kryesor: Erzen
	Numri i gjatësive unitare të lumit: 1
	Gjatësia totale: 3 km
	Gjatësia me risk të lartë: 3 km
	Gjatësia me risk shumë të lartë: -
	Numri i pikave të interesit: 2
	Niveli i Indeksit të Riskut për Popullsinë: Mesatarë
	Niveli i Indeksit të Riskut për Bujqësinë: Mesatarë
	Niveli i Indeksit të Riskut për Rrjetin e Rrugëve: I lartë
	Argjinaturat: -
	Zonë e mundshme e përmblytjeve [km²]: 7
Personat potencialisht të prekur: 980	
Ngjarjet e kaluara: -	

ERZEN 6

	ID_APSFR sipas projektit Pronews: Shkumbini_5 (sipas ndarjes së vjetër hidrografike)
	Lokalizimi: Kavaja rajon
	Baseni kryesor: Erzen
	Numri i gjatësive unitare të lumit: 1
	Gjatësia totale: 3 km
	Gjatësia me risk të lartë: 3 km
	Gjatësia me risk shumë të lartë: -
	Numri i pikave të interesit: 1
	Niveli i Indeksit të Riskut për Popullsinë: I ulët
	Niveli i Indeksit të Riskut për Bujqësinë: I lartë
	Niveli i Indeksit të Riskut për Rrjetin e Rrugëve: shumë të larta
	Argjinaturat: -
	Zonë e mundshme e përmbytjeve [km²]: 5
	Personat potencialisht të prekur: 105
Ngjarjet e kaluara: 1	

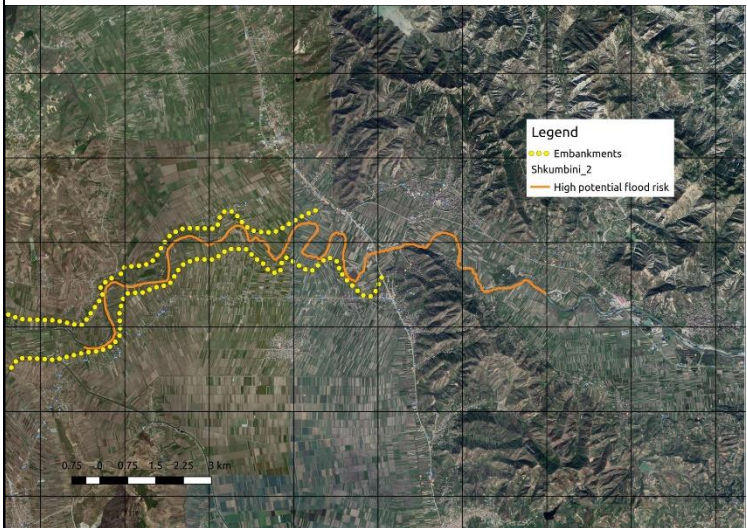
Baseni kryesor	Shkumbini
Numri i APSFRs	8
Gjatësia totale e APSFRs	68 km
Gjatësia e APSFRs me risk të lartë	68 km
Gjatësia e APSFRs me risk shumë të lartë	-
Shtrirja totale e zonës së prirur nga përmytjet	115 km ²
Numri i total i njerëzve potencialisht të prekur	28897

SHKUMBINI 1


	ID_APSFR sipas projektit Pronews: Shkumbini_1
	Lokalizimi: Biçukas, Prefektura Fier
	Baseni kryesor: Shkumbini
	Numri i gjatësive unitare të lumit: 1
	Gjatësia totale: 5 km
	Gjatësia me risk të lartë: 5 km
	Gjatësia me risk shumë të lartë: -
	Numri i pikave të interesit: 3
	Niveli i Indeksit të Riskut për Popullsinë: I ulët
	Niveli i Indeksit të Riskut për Bujqësinë: Mesatarë
	Niveli i Indeksit të Riskut për Rrjetin e Rrugëve: I lartë
	Argjinaturat: -
	Zonë e mundshme e përmytjeve [km²]: 35
	Personat potencialisht të prekur: 6013
Ngjarjet e kaluara: 4	
Shënime: Kanali i kullimit	

SHKUMBIN 2

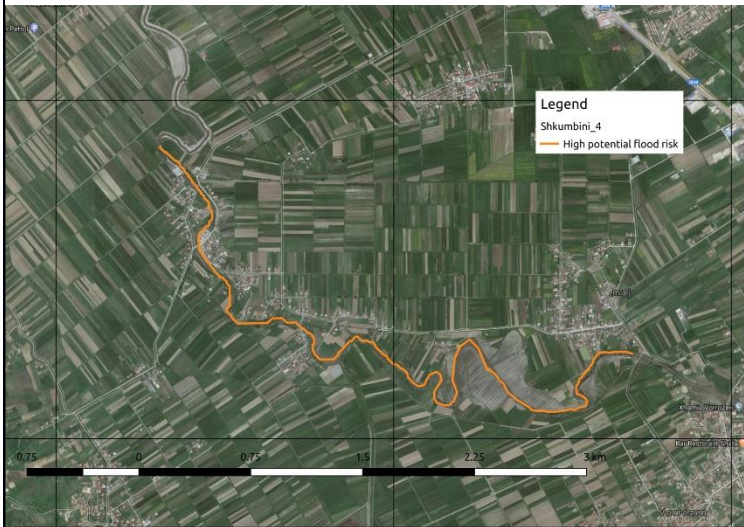
	ID_APSFR sipas projektit Pronews: Shkumbini_2
	Lokalizimi: Ballaj-Vendas
	Baseni kryesor: Shkumbini
	Numri i gjatësive unitare të lumit: 5
	Gjatësia totale: 23 km
	Gjatësia me risk të lartë: 23 km
	Gjatësia me risk shumë të lartë: -
	Numri i pikave të interesit: 3
	Niveli i Indeksit të Riskut për Popullsinë: I ulët
	Niveli i Indeksit të Riskut për Bujqësinë: Mesatarë
	Niveli i Indeksit të Riskut për Rrjetin e Rrugëve: I lartë
	Argjinaturat: Statusi: dëmtuar, ndërhyrja e nevojshme Lartësia: 3 m (banka e majtë), 2.5 m (banka e drejtë)
	Zonë e mundshme e përmytjeve [km²]: 19
	Personat potencialisht të prekur: 3098
	Ngjarjet e kaluara: 13




SHKUMBIN 3

	ID_APSFR sipas projektit Pronews: Shkumbini_3
	Lokalizimi: shtrirje përfundimtare, Divjake
	Baseni kryesor: Shkumbini
	Numri i gjatësive unitare të lumit: 1
	Gjatësia totale: 6 km
	Gjatësia me risk të lartë: 6 km
	Gjatësia me risk shumë të lartë: -
	Numri i pikave të interesit: 7
	Niveli i Indeksit të Riskut për Popullsinë: I ulët
	Niveli i Indeksit të Riskut për Bujqësinë: Mesatarë
	Niveli i Indeksit të Riskut për Rrjetin e Rrugëve: I lartë
	Argjinaturat: Lartësia: 3 m
	Zonë e mundshme e përmbytjeve [km²]: 25
Personat potencialisht të prekur: 2820	
Ngjarjet e kaluara: 3	
Shënime: Kanali i kullimit	

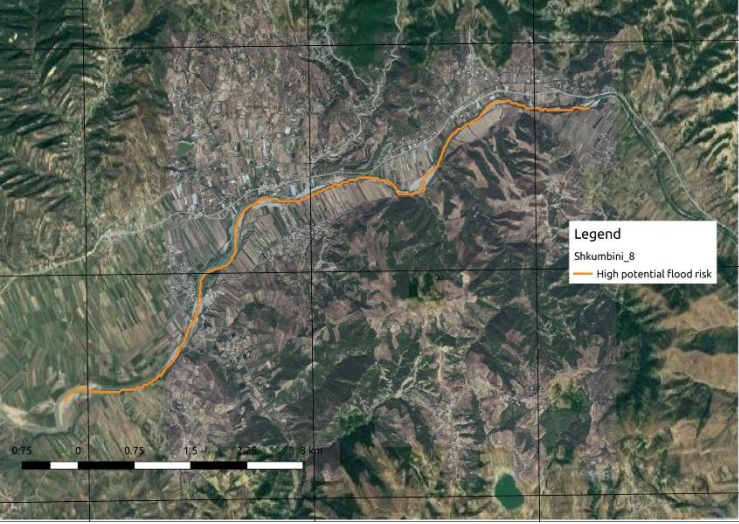
SHKUMBIN 4

	ID_APSFR sipas projektit Pronews: Shkumbini_4
	Lokalizimi: Rrikaj, Kavajë
	Baseni kryesor: Shkumbini
	Numri i gjatësive unitare të lumit: 1
	Gjatësia totale: 6 km
	Gjatësia me risk të lartë: 6 km
	Gjatësia me risk shumë të lartë: -
	Numri i pikave të interesit: 1
	Niveli i Indeksit të Riskut për Popullsinë: I ulët
	Niveli i Indeksit të Riskut për Bujqësinë: I lartë
	Niveli i Indeksit të Riskut për Rrjetin e Rrugëve: I lartë
	Argjinaturat: -
	Zonë e mundshme e përmbytjeve [km²]: 4
Personat potencialisht të prekur: 485	
Ngjarjet e kaluara: -	


SHKUMBIN 5

	ID_APSFR sipas projektit Pronews: Shkumbini_7
	Lokalizimi: Labinot Fushe, Elbasan
	Baseni kryesor: Shkumbini
	Numri i gjatësive unitare të lumit: 1
	Gjatësia totale: 5 km
	Gjatësia me risk të lartë: 5 km
	Gjatësia me risk shumë të lartë: -
	Numri i pikave të interesit: 1
	Niveli i Indeksit të Riskut për Popullsinë: I ulët
	Niveli i Indeksit të Riskut për Bujqësinë: I lartë
	Niveli i Indeksit të Riskut për Rrjetin e Rrugëve: I lartë
	Argjinaturat: -
	Zonë e mundshme e përmbytjeve [km²]: 3
	Personat potencialisht të prekur: 629
Ngjarjet e kaluara: 2	

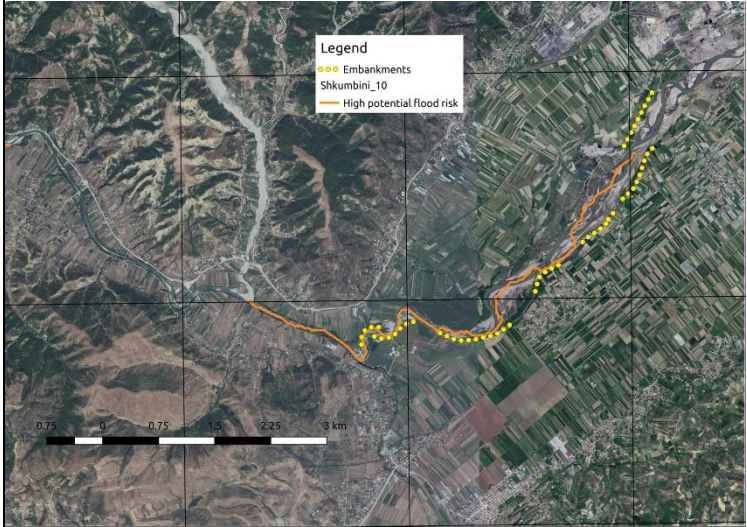
SHKUMBIN 6

	ID_ APSFR sipas projektit Pronews: Shkumbini_8
	Lokalizimi: Rishqem
	Baseni kryesor: Shkumbini
	Numri i gjatësive unitare të lumit: 2
	Gjatësia totale: 10 km
	Gjatësia me risk të lartë: 10 km
	Gjatësia me risk shumë të lartë: -
	Numri i pikave të interesit: 4
	Niveli i Indeksit të Riskut për Popullsinë: Mesatarë
	Niveli i Indeksit të Riskut për Bujqësinë: Mesatarë
	Niveli i Indeksit të Riskut për Rrjetin e Rrugëve: I lartë
	Argjinaturat: -
	Zonë e mundshme e përmytjeve [km²]: 6
Personat potencialisht të prekur: 2083	
Ngjarjet e kaluara: 2	

SHKUMBIN 7

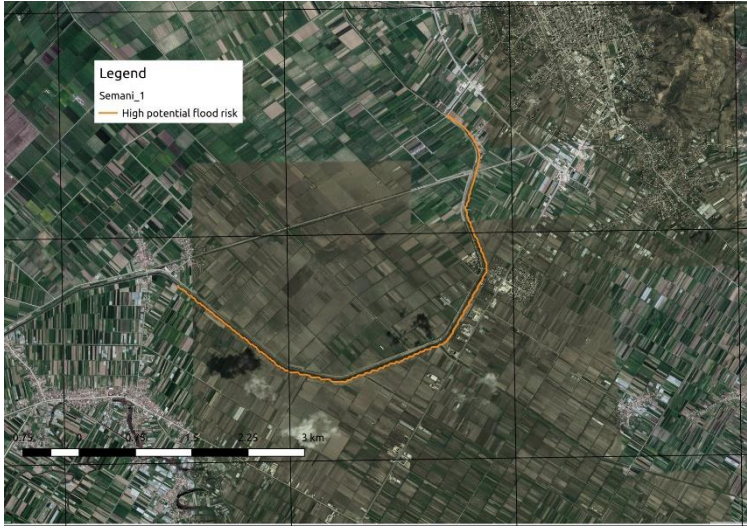
	ID_ APSFR sipas projektit Pronews: Shkumbini_9
	Lokalizimi: Elbasan
	Baseni kryesor: Shkumbini
	Numri i gjatësive unitare të lumit: 1
	Gjatësia totale: 5 km
	Gjatësia me risk të lartë: 5 km
	Gjatësia me risk shumë të lartë: -
	Numri i pikave të interesit: 6
	Niveli i Indeksit të Riskut për Popullsinë: Mesatarë
	Niveli i Indeksit të Riskut për Bujqësinë: shumë të ulëta
	Niveli i Indeksit të Riskut për Rrjetin e Rrugëve: I lartë
	Argjinaturat: Statusi: e keqe, intervenimi i nevojshëm Lartësia: 2 m
	Zonë e mundshme e përmytjeve [km²]: 5
Personat potencialisht të prekur: 8058	
Ngjarjet e kaluara: 6	

SHKUMBIN 8

	ID_ APSFR sipas projektit Pronews: Shkumbini_10
	Lokalizimi: Muriqan, Cerrik
	Baseni kryesor: Shkumbini
	Numri i gjatësive unitare të lumit: 4
	Gjatësia totale: 8 km
	Gjatësia me risk të lartë: 8 km
	Gjatësia me risk shumë të lartë: -
	Numri i pikave të interesit: 2
	Niveli i Indeksit të Riskut për Popullsinë: I ulët
	Niveli i Indeksit të Riskut për Bujqësinë: Mesatarë
	Niveli i Indeksit të Riskut për Rrjetin e Rrugëve: I lartë
	Argjinaturat: Lartësia: 2.5 m
Zonë e mundshme e përmytjeve [km²]: 18	
Personat potencialisht të prekur: 5711	
Ngjarjet e kaluara: 6	

Baseni kryesor	Semani
Numri i APSFRs	11
Gjatësia totale e APSFRs	105 km
Gjatësia e APSFRs me risk të lartë	105 km
Gjatësia e APSFRs me risk shumë të lartë	-
Shtrirja totale e zonës së prirur nga përmytjet	178 km ²
Numri i total i njerëzve potencialisht të prekur	54614

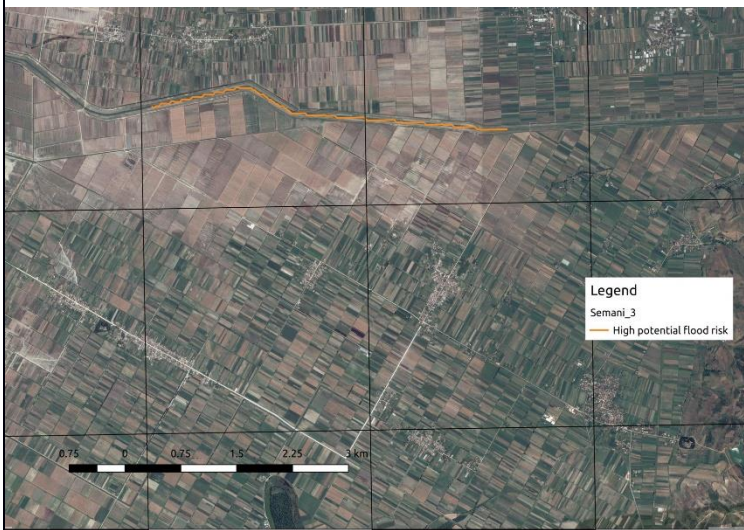
SEMAN 1

	ID_APSFR sipas projektit Pronews: Semani_1
	Lokalizimi: Savër, Lushnje
	Baseni kryesor: Semani
	Numri i gjatësive unitare të lumit: 2
	Gjatësia totale: 8 km
	Gjatësia me risk të lartë: 8 km
	Gjatësia me risk shumë të lartë: -
	Numri i pikave të interesit: 3
	Niveli i Indeksit të Riskut për Popullsinë: I ulët
	Niveli i Indeksit të Riskut për Bujqësinë: Mesatarë
	Niveli i Indeksit të Riskut për Rrjetin e Rrugëve: Mesatarë
	Argjinaturat: Statusi: -
	Zonë e mundshme e përmytjeve [km²]: 25
	Personat potencialisht të prekur: 6280
Ngjarjet e kaluara: 4	
Shënime: Kanali i kullimit	

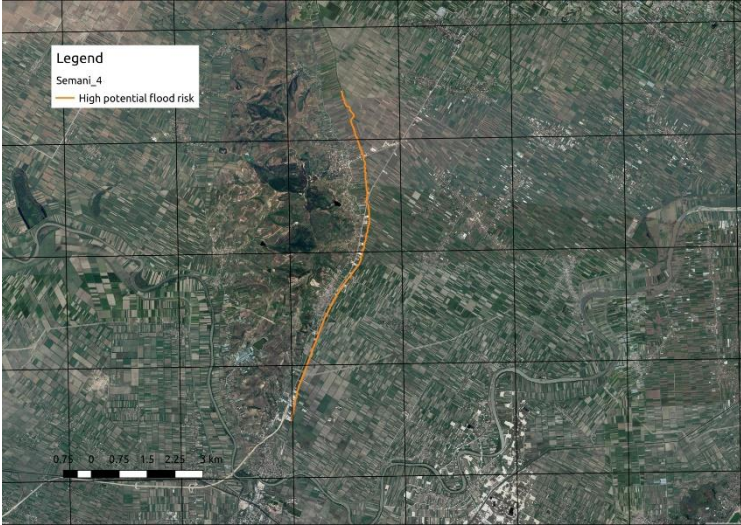
SEMAN 2

	ID_APSFR sipas projektit Pronews: Semani_2
	Lokalizimi: Perrio, Prefektura Fier
	Baseni kryesor: Semani
	Numri i gjatësive unitare të lumit: 1
	Gjatësia totale: 4 km
	Gjatësia me risk të lartë: 4 km
	Gjatësia me risk shumë të lartë: -
	Numri i pikave të interesit: 0
	Niveli i Indeksit të Riskut për Popullsinë: I ulët
	Niveli i Indeksit të Riskut për Bujqësinë: I lartë
	Niveli i Indeksit të Riskut për Rrjetin e Rrugëve: I lartë
	Argjinaturat: Statusi: -
	Zonë e mundshme e përmytjeve [km²]: 4
Personat potencialisht të prekur: 569	
Ngjarjet e kaluara: -	
Shënime: Kanali i kullimit	

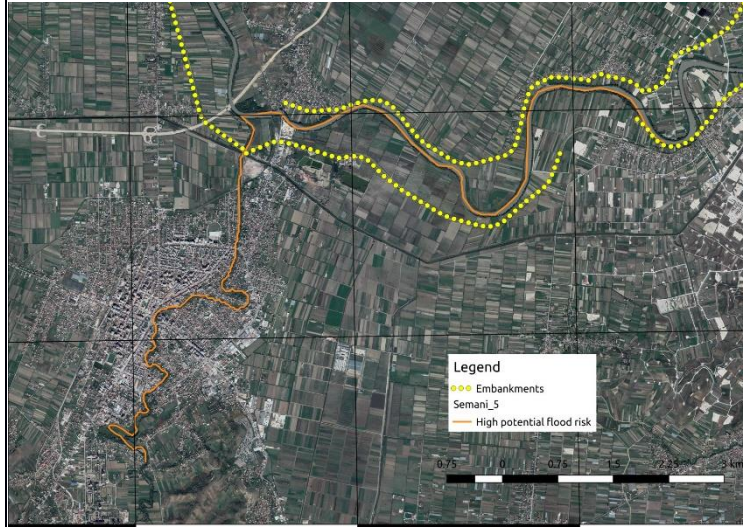
SEMAN 3

	ID_APSFR sipas projektit Pronews: Semani_3
	Lokalizimi: Karavasta
	Baseni kryesor: Semani
	Numri i gjatësive unitare të lumit: 1
	Gjatësia totale: 5 km
	Gjatësia me risk të lartë: 5 km
	Gjatësia me risk shumë të lartë: -
	Numri i pikave të interesit: 1
	Niveli i Indeksit të Riskut për Popullsinë: I ulët
	Niveli i Indeksit të Riskut për Bujqësinë: Mesatarë
	Niveli i Indeksit të Riskut për Rrjetin e Rrugëve: I lartë
	Argjinaturat: Statusi: -
	Zonë e mundshme e përmytjeve [km²]: 14
Personat potencialisht të prekur: 1446	
Ngjarjet e kaluara: 4	
Shënime: Kanali i kullimit	

SEMAN 4

	ID_APSFR sipas projektit Pronews: Semani_4
	Lokalizimi: Ardenicë - Vajkan
	Baseni kryesor: Semani
	Numri i gjatësive unitare të lumit: 2
	Gjatësia totale: 10 km
	Gjatësia me risk të lartë: 10 km
	Gjatësia me risk shumë të lartë: -
	Numri i pikave të interesit: 5
	Niveli i Indeksit të Riskut për Popullsinë: I ulët
	Niveli i Indeksit të Riskut për Bujqësinë: Mesatarë
	Niveli i Indeksit të Riskut për Rrjetin e Rrugëve: I lartë
	Argjinaturat: Statusi: -
	Zonë e mundshme e përmytjeve [km²]: 31
	Personat potencialisht të prekur: 3785
Ngjarjet e kaluara: 4	
Shënime: Kanali i kullimit	

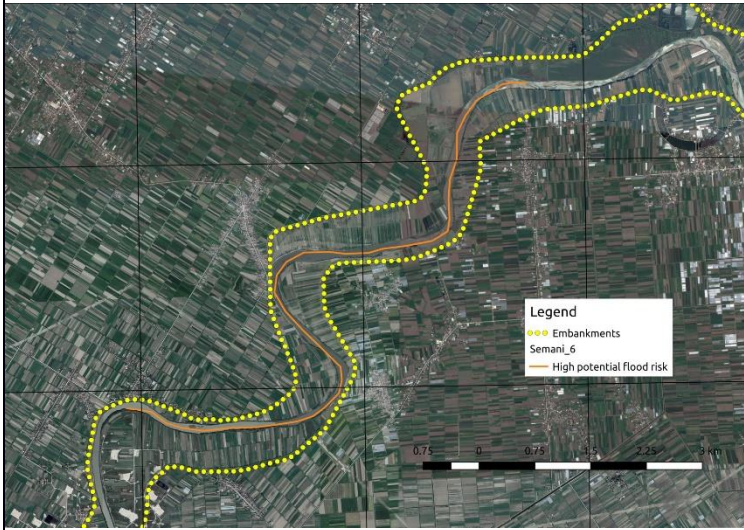
SEMAN 5



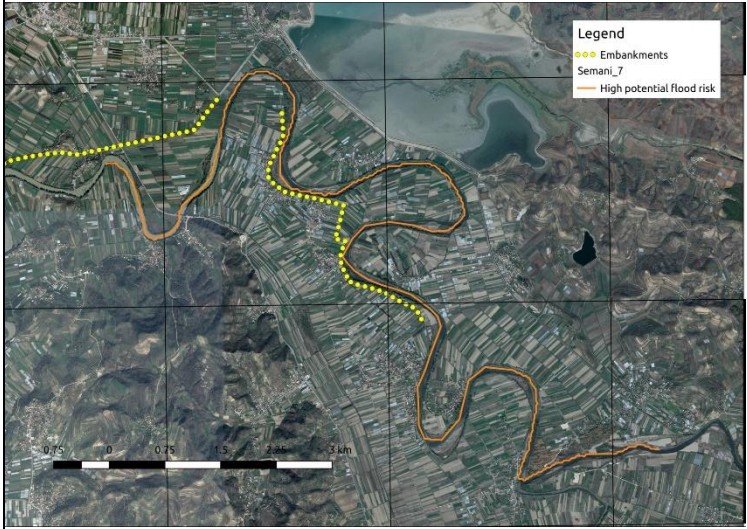
ID_APSFR sipas projektit Pronews: Semani_5
Lokalizimi: Fieri
Baseni kryesor: Semani
Numri i gjatësive unitare të lumit: 4
Gjatësia totale: 16 km
Gjatësia me risk të lartë: 16 km
Gjatësia me risk shumë të lartë: -
Numri i pikave të interesit: 13
Niveli i Indeksit të Riskut për Popullsinë: Mesatarë
Niveli i Indeksit të Riskut për Bujqësinë: I ulët
Niveli i Indeksit të Riskut për Rrjetin e Rrugëve: I lartë
Argjinaturat: Statusi: dëmtuar, ndërhyrja e nevojshme Lartësia: 2.5 m (banka e majtë), 4 m (banka e drejtë)
Zonë e mundshme e përmytjeve [km²]: 24
Personat potencialisht të prekur: 8088
Ngjarjet e kaluara: 14

SEMAN 6

	ID_APSFR sipas projektit Pronews: Semani_6
	Lokalizimi: Imesht, Prefektura Fier
	Baseni kryesor: Semani
	Numri i gjatësive unitare të lumit: 2
	Gjatësia totale: 10 km
	Gjatësia me risk të lartë: 10 km
	Gjatësia me risk shumë të lartë: -
	Numri i pikave të interesit: 8
	Niveli i Indeksit të Riskut për Popullsinë: Mesatarë
	Niveli i Indeksit të Riskut për Bujqësinë: Mesatarë
	Niveli i Indeksit të Riskut për Rrjetin e Rrugëve: I lartë
	Argjinaturat: Statusi: dëmtuar, ndërhyrja e nevojshme Lartësia: 2.5 m (banka e majtë), 4 m (banka e drejtë)
	Zonë e mundshme e përmbytjeve [km²]: 19
	Personat potencialisht të prekur: 3722
	Ngjarjet e kaluara: 6

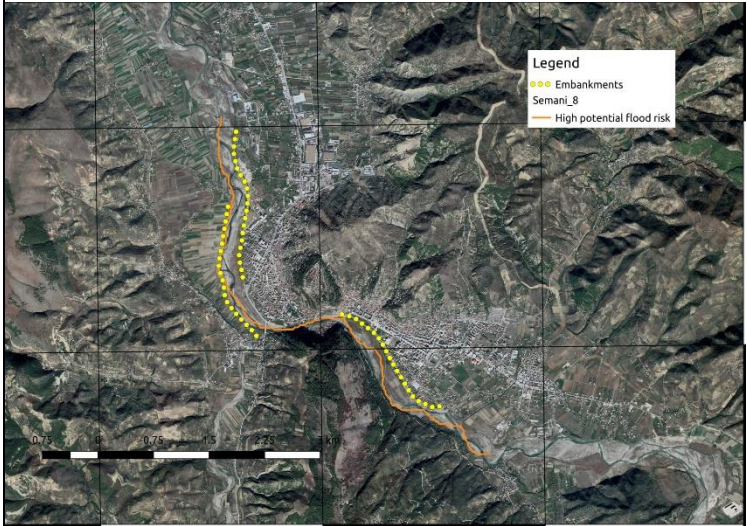


SEMAN 7

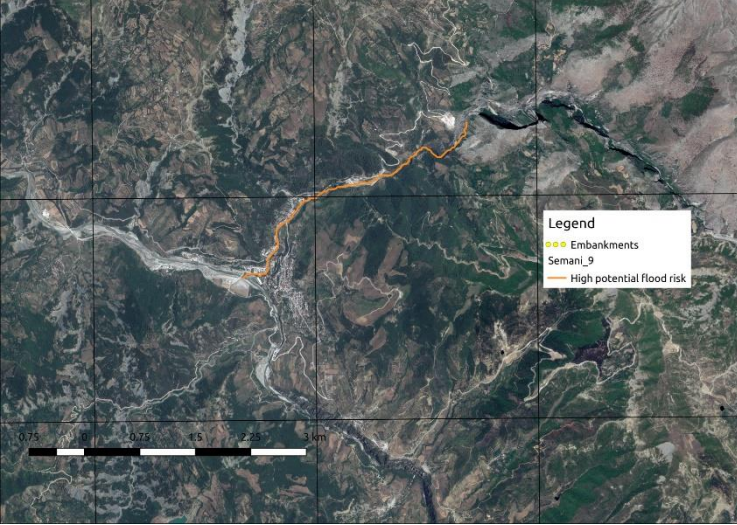
	ID_APSFR sipas projektit Pronews: Semani_7
	Lokalizimi: Kozare fshat – Gajde, kufirit midis Prefekturave Berat dhe Fier
	Baseni kryesor: Semani
	Numri i gjatësive unitare të lumit: 4
	Gjatësia totale: 20 km
	Gjatësia me risk të lartë: 20 km
	Gjatësia me risk shumë të lartë: -
	Numri i pikave të interesit: 14
	Niveli i Indeksit të Riskut për Popullsinë: Mesatarë
	Niveli i Indeksit të Riskut për Bujqësinë: I lartë
	Niveli i Indeksit të Riskut për Rrjetin e Rrugëve: I lartë
	Argjinaturat: Statusi: dëmtuar, ndërhyrja e nevojshme (banka e drejtë); jashtë funksionit, shndërrohet në një rrugë (banka e majtë) Lartësia: 4 m (banka e drejtë)
	Zonë e mundshme e përmbytjeve [km²]: 34
	Personat potencialisht të prekur: 7103
	Ngjarjet e kaluara: 6

SEMAN 8

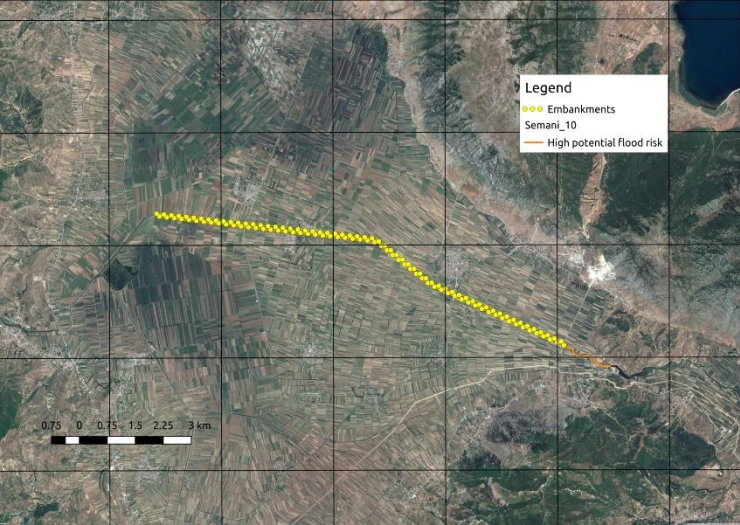
	ID_APSFR sipas projektit Pronews: Semani_8
	Lokalizimi: Berat, qyteti
	Baseni kryesor: Semani (Osumi)
	Numri i gjatësive unitare të lumit: 2
	Gjatësia totale: 8 km
	Gjatësia me risk të lartë: 8 km
	Gjatësia me risk shumë të lartë: -
	Numri i pikave të interesit: 15
	Niveli i Indeksit të Riskut për Popullsinë: Mesatarë
	Niveli i Indeksit të Riskut për Bujqësinë: Mesatarë
	Niveli i Indeksit të Riskut për Rrjetin e Rrugëve: I lartë
	Argjinaturat: Statusi: jo të kënaqshme, ka pasur ndërhyrje pjesërisht rehabilituese Lartësia: 3/4 m
	Zonë e mundshme e përmytjeve [km²]: 6
	Personat potencialisht të prekur: 19013
	Ngjarjet e kaluara: 10



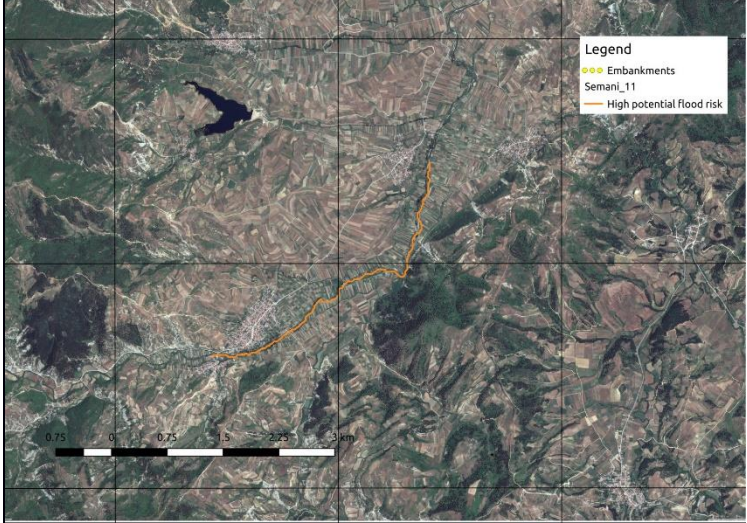
SEMAN 9

	ID_APSFR sipas projektit Pronews: Semani_9
	Lokalizimi: Çorovodë
	Baseni kryesor: Semani (Osumi)
	Numri i gjatësive unitare të lumit: 1
	Gjatësia totale: 5 km
	Gjatësia me risk të lartë: 5 km
	Gjatësia me risk shumë të lartë: -
	Numri i pikave të interesit: 7
	Niveli i Indeksit të Riskut për Popullsinë: I ulët
	Niveli i Indeksit të Riskut për Bujqësinë: Mesatarë
	Niveli i Indeksit të Riskut për Rrjetin e Rrugëve: I lartë
	Argjinaturat: -
	Zonë e mundshme e përmbytjeve [km²]: 2
Personat potencialisht të prekur: 436	
Ngjarjet e kaluara: 3	

SEMAN 10

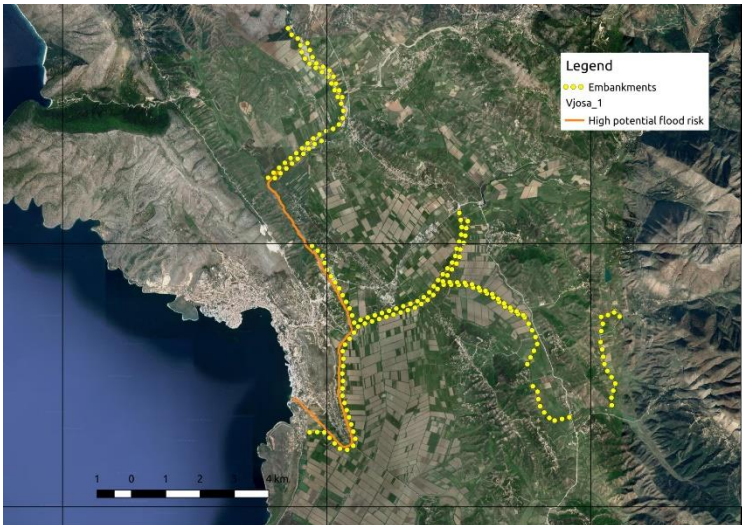
	ID_APSFR sipas projektit Pronews: Semani_10
	Lokalizimi: Orman, Prefektura Korça
	Baseni kryesor: Semani
	Numri i gjatësive unitare të lumit: 3
	Gjatësia totale: 14 km
	Gjatësia me risk të lartë: 14 km
	Gjatësia me risk shumë të lartë: -
	Numri i pikave të interesit: 4
	Niveli i Indeksit të Riskut për Popullsinë: I ulët
	Niveli i Indeksit të Riskut për Bujqësinë: Mesatarë
	Niveli i Indeksit të Riskut për Rrjetin e Rrugëve: I lartë
	Argjinaturat: Statusi: mirë dhe mirëmbajtur Lartësia: 1.5 m
	Zonë e mundshme e përmbytjeve [km²]: 17
Personat potencialisht të prekur: 3200	
Ngjarjet e kaluara: 3	
Shënime: Kanali i kullimit	

SEMAN 11

	ID_APSFR sipas projektit Pronews: Semani_11
	Lokalizimi: Çetë, Miras, Prefektura Korçe
	Baseni kryesor: Semani
	Numri i gjatësive unitare të lumit: 1
	Gjatësia totale: 5 km
	Gjatësia me risk të lartë: 5 km
	Gjatësia me risk shumë të lartë: -
	Numri i pikave të interesit: 2
	Niveli i Indeksit të Riskut për Popullsinë: I ulët
	Niveli i Indeksit të Riskut për Bujqësinë: shumë të ulëta
	Niveli i Indeksit të Riskut për Rrjetin e Rrugëve: I lartë
	Argjinaturat: -
	Zonë e mundshme e përmytjeve [km²]: 2
	Personat potencialisht të prekur: 972
	Ngjarjet e kaluara: -

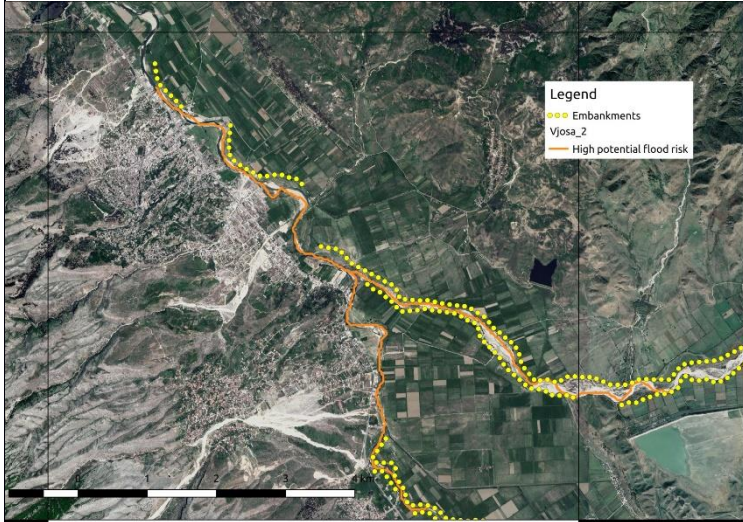
Baseni kryesor	Vjosa
Numri i APSFRs	8
Gjatësia totale e APSFRs	99 km
Gjatësia e APSFRs me risk të lartë	74 km
Gjatësia e APSFRs me risk shumë të lartë	25 km
Shtrirja totale e zonës së prirur nga përmytjet	102 km ²
Numri i total i njerëzve potencialisht të prekur	5133

VJOSA 1

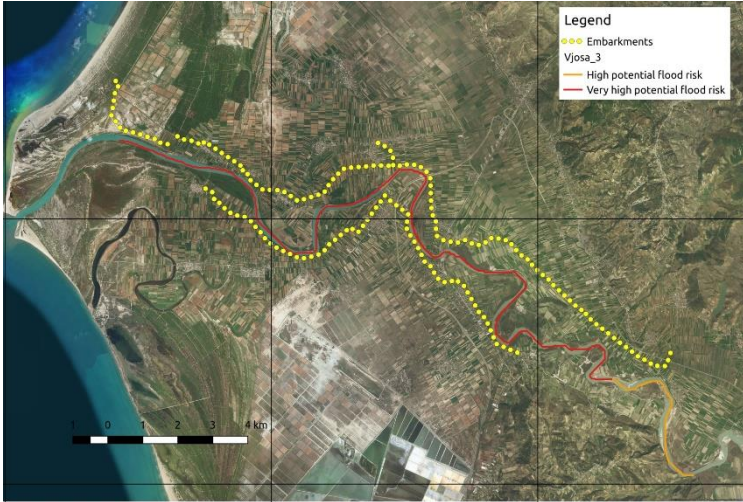
	ID_APSFR sipas projektit Pronews: Vjosa_1
	Lokalizimi: Sarande
	Baseni kryesor: Bistrica, Kalasa
	Numri i gjatësive unitare të lumit: 2
	Gjatësia totale: 12 km
	Gjatësia me risk të lartë: 12 km
	Gjatësia me risk shumë të lartë: -
	Numri i pikave të interesit: 1
	Niveli i Indeksit të Riskut për Popullsinë: Mesatarë
	Niveli i Indeksit të Riskut për Bujqësinë: Mesatarë
	Niveli i Indeksit të Riskut për Rrjetin e Rrugëve: I lartë
	Argjinaturat: Statusi: dëmtuar, ndërrhyrja e nevojshme Lartësia: 1.5/2 m
	Zonë e mundshme e përmytjeve [km ²]: 4
	Personat potencialisht të prekur: 797 Ngjarjet e kaluara: 4

VJOSA 2

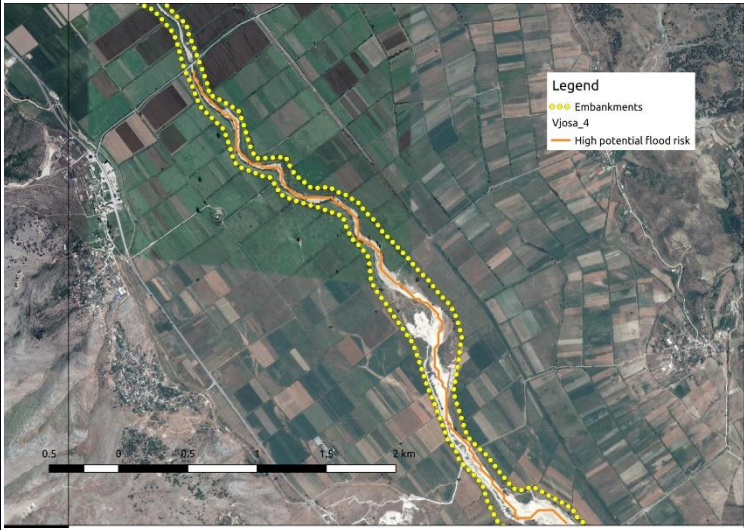
	ID_APSFR sipas projektit Pronews: Vjosa_2
	Lokalizimi: Lazarat, Prefektura Gjirokaster
	Baseni kryesor: Drinos, Vjosa
	Numri i gjatësive unitare të lumit: 3
	Gjatësia totale: 15 km
	Gjatësia me risk të lartë: 15 km
	Gjatësia me risk shumë të lartë: -
	Numri i pikave të interesit: 3
	Niveli i Indeksit të Riskut për Popullsinë: I ulët
	Niveli i Indeksit të Riskut për Bujqësinë: Mesatarë
	Niveli i Indeksit të Riskut për Rrjetin e Rrugëve: I lartë
	Argjinaturat: Statusi: dëmtuar, ndërhyrja e nevojshme Lartësia: 1.5/2 m
	Zonë e mundshme e përmbytjeve [km²]: 12
	Personat potencialisht të prekur: 1022
	Ngjarjet e kaluara: 2



VJOSA 3

	ID_APSFR sipas projektit Pronews: Vjosa_3
	Lokalizimi: Shtrirja përfundimtare, kufirit midis Prefekturave Vlore e Fier
	Baseni kryesor: Vjosa
	Numri i gjatësive unitare të lumit: 6
	Gjatësia totale: 30 km
	Gjatësia me risk të lartë: 5 km
	Gjatësia me risk shumë të lartë: 25 km
	Numri i pikave të interesit: 6
	Niveli i Indeksit të Riskut për Popullsinë: I ulët
	Niveli i Indeksit të Riskut për Bujqësinë: Mesatarë
	Niveli i Indeksit të Riskut për Rrjetin e Rrugëve: I lartë
	Argjinaturat: Statusi: të dëmtuara; pjesërisht (banka e drejtë), jo Funksionale (banka e majtë) Lartësia: 1.2 m (banka e majtë), 3 m (banka e drejtë)
	Zonë e mundshme e përmytjeve [km²]: 19
	Personat potencialisht të prekur: 1991
Ngjarjet e kaluara: 19	

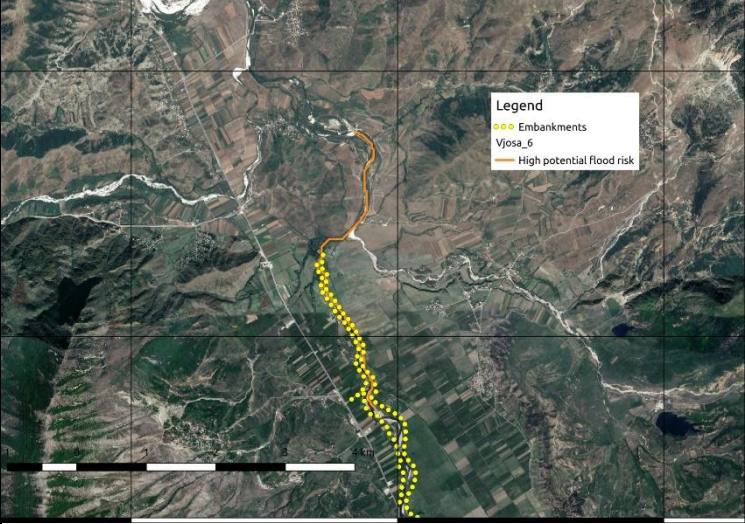
VJOSA 4

	ID_ APSFR sipas projektit Pronews: Vjosa_4
	Lokalizimi: Terihat, Prefektura Gjirokastra
	Baseni kryesor: Drinos
	Numri i gjatësive unitare të lumit: 1
	Gjatësia totale: 5 km
	Gjatësia me risk të lartë: 5 km
	Gjatësia me risk shumë të lartë: -
	Numri i pikave të interesit: 2
	Niveli i Indeksit të Riskut për Popullsinë: I ulët
	Niveli i Indeksit të Riskut për Bujqësinë: Mesatarë
	Niveli i Indeksit të Riskut për Rrjetin e Rrugëve: I lartë
	Argjinaturat: Statusi: dëmtuar, ndërhyrja e nevojshme Lartësia: 2.5 m
Zonë e mundshme e përmbytjeve [km²]: 13	
Personat potencialisht të prekur: 288	
Ngjarjet e kaluara: 5	

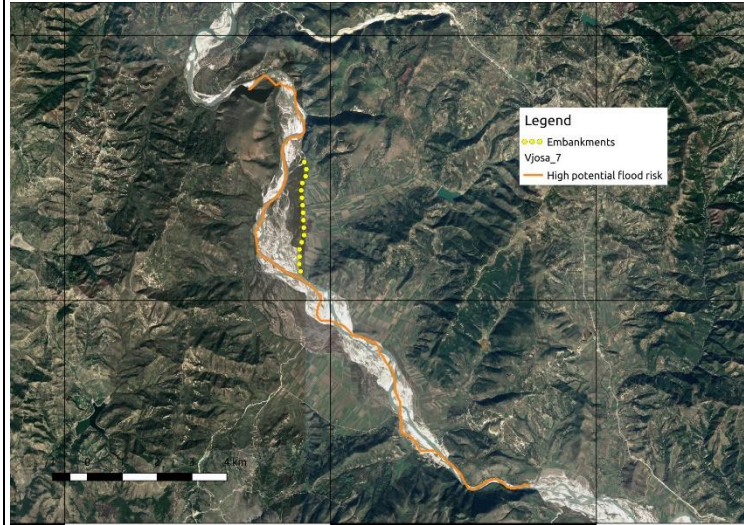
VJOSA 5

	ID_APSFR sipas projektit Pronews: Vjosa_5
	Lokalizimi: Selenice
	Baseni kryesor: Vjosa
	Numri i gjatësive unitare të lumit: 1
	Gjatësia totale: 7 km
	Gjatësia me risk të lartë: 7 km
	Gjatësia me risk shumë të lartë: -
	Numri i pikave të interesit: 2
	Niveli i Indeksit të Riskut për Popullsinë: I ulët
	Niveli i Indeksit të Riskut për Bujqësinë: Mesatarë
Niveli i Indeksit të Riskut për Rrjetin e Rrugëve: Mesatarë	
Argjinaturat: Statusi: dëmtuar, ndërhyrja e nevojshme Lartësia: 0 m	
Zonë e mundshme e përmytjeve [km²]: 18	
Personat potencialisht të prekur: 815	
Ngjarjet e kaluara: 8	

VJOSA 6

	ID_APSFR sipas projektit Pronews: Vjosa_6
	Lokalizimi: Palokaster
	Baseni kryesor: Vjosa
	Numri i gjatësive unitare të lumit: 1
	Gjatësia totale: 5 km
	Gjatësia me risk të lartë: 5 km
	Gjatësia me risk shumë të lartë: -
	Numri i pikave të interesit: 0
	Niveli i Indeksit të Riskut për Popullsinë: I ulët
	Niveli i Indeksit të Riskut për Bujqësinë: Mesatarë
	Niveli i Indeksit të Riskut për Rrjetin e Rrugëve: I lartë
Argjinaturat: Statusi: dëmtuar, dërrhyrja e nevojshme (banka e majtë); pothuajse e mirë, dëmtimet në Mashkullore dhe Palokaster, pjesërisht ndërhyrje (banka e drejtë) Lartësia: 2.5 m (banka e majtë), 2 m	
Zonë e mundshme e përmytjeve [km²]: 9	
Personat potencialisht të prekur: 72	
Ngjarjet e kaluara: 4	

VJOSA 7



ID_APSFR sipas projektit Pronews:
Vjosa_7

Lokalizimi: Poçem

Baseni kryesor: Vjosa

Numri i gjatësive unitare të lumit: 4

Gjatësia totale: 20 km

Gjatësia me risk të lartë: 20 km

Gjatësia me risk shumë të lartë: -

Numri i pikave të interesit: 0

**Niveli i Indeksit të Riskut për
Popullsinë:** I ulët

Niveli i Indeksit të Riskut për Bujqësinë:
Mesatarë

**Niveli i Indeksit të Riskut për Rrjetin e
Rrugëve:** I lartë

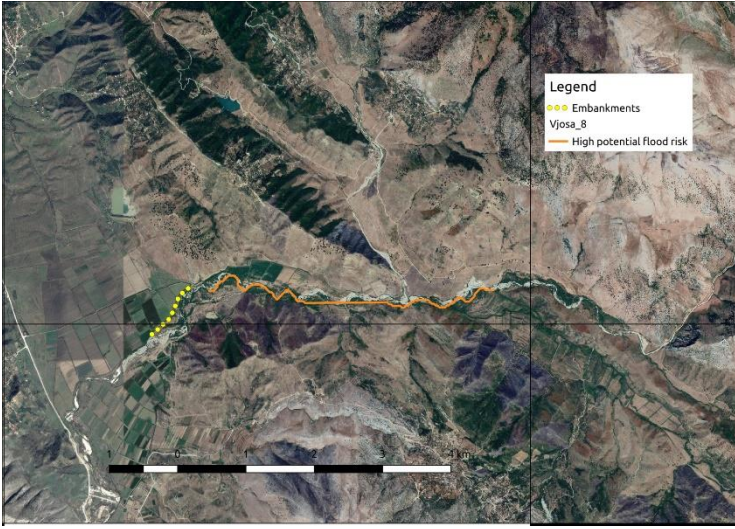
Argjinaturat: Statusi: ndërhyrja e
nevojshme Lartësia: 2.5 m

**Zonë e mundshme e përmbytjeve
[km²]:** 19

Personat potencialisht të prekur: 103

Ngjarjet e kaluara: 7

VJOSA 8

	ID_APSFR sipas projektit Pronews: Vjosa_8
	Lokalizimi: Vagalat
	Baseni kryesor: Pavlla
	Numri i gjatësive unitare të lumit: 1
	Gjatësia totale: 5 km
	Gjatësia me risk të lartë: 5 km
	Gjatësia me risk shumë të lartë: -
	Numri i pikave të interesit: 0
	Niveli i Indeksit të Riskut për Popullsinë: I ulët
	Niveli i Indeksit të Riskut për Bujqësinë: Mesatarë
	Niveli i Indeksit të Riskut për Rrjetin e Rrugëve: I lartë
	Argjinaturat: -
	Zonë e mundshme e përmbytjeve [km²]: 8
	Personat potencialisht të prekur: 45
Ngjarjet e kaluara: -	